

**Oroszlány Város Önkormányzatának**

**Gazdasági Programja**

**(2014-2019)**

**Oroszlány, 2015. április**

## BEVEZETÉS

Jelen gazdaságfejlesztési alapküldetés az önkormányzati törvényben meghatározottak alapján, azzal az elsődleges szándékkal készült, hogy meghatározza és összefoglalja Oroszlány városának mindazon céljait és feladatait, amelyek az önkormányzat által nyújtandó kötelező és önként vállalt feladatok ellátását, fejlesztését szolgálják.

A gazdasági program a 2014. októberi önkormányzati választásokkal felálló, új 5 éves önkormányzati választási ciklus idejére szól. Készítése kapcsán azonban kiemelt szempont volt, hogy az előző Önkormányzati Képviselő-testület és Városvezetés által megkezdett és napjainkban is még időszerű, hasznosnak ítélt és a város működése, közép-és hosszabb távú fejlődése érdekében valóban indokolt elképzeléseket a lehetőségek szerint tovább vigye, a fő prioritások folytonosságát megtartva az eddig is felmerült elképzeléseket tovább kibontsa. Ezen törekvés mellett azonban cél volt az is, hogy a város gazdasági-társadalmi, demográfiai folyamatait és fejlődési lehetőségeit egy-egy jól meghatározható és fenntartható fejlődési pályára állítsa.

A gazdasági program és az abban megjelenő egyes területi koncepciók kapcsán törekedni kell az önkormányzat költségvetési lehetőségeivel kapcsolatos összhang biztosítására, mint kiemelt gazdálkodási szempont. Ezen felül figyelembe kell venni a mindenkori, illetve előre prognosztizálható társadalmi, gazdasági, környezeti adottságok alakulását is, de ezen szemlélet mellett fontos, hogy a meghatározásra kerülő célok minél szélesebb társadalmi és helyi gazdasági elfogadottságon alapuljanak. A szélesebb konszenzust biztosítani szükséges lehetőség szerint az előkészítés és egy-egy fejlesztési terület teljes életútján.

A jogszabály nem határozza meg a gazdasági program tartalmát, azonban a fejlesztési elképzelések között, a munkahelyteremtés lehetőségeinek elősegítése, a munkavállalás megkönnyítésének szervezése, a településfejlesztés és kapcsolódó területfejlesztési folyamatok, az adópolitika, a közszolgáltatások és kiemelten városi-járási szolgáltatások biztosítása, a befektetések támogatása és önkormányzati generálása, valamint városüzemeltetés mind olyan terület, amely állandó befolyással van a település fejlődésére. A gazdasági program az előző hasonló programból átvehető és továbbfejleszhető elképzelések mellett kiemelten épít a 2010. júniusában elfogadott Integrált Városfejlesztési Stratégiára. Az abban kidolgozásra került fejlesztési prioritásokra és a kapcsolódó, javasolt operatív beavatkozásokra, mivel ezek nagy része a mai napig is időszerű, mondhatni megoldandó feladat, illetve az Ipari Park, gazdaságfejlesztés és annak koordinált ösztönzése, valamint a közlekedési kapcsolatok, városon belüli közterületek tekintetében tovább erősödött indokoltságuk. Az IVS-en kívül a hazai településfejlesztési eszközrendszerben új elemként megjelent, és 2015 első felében szintén kidolgozásra kerülő Integrált Településfejlesztési Stratégia már elkészült részeinek megállapításai, iránymutatásai is beépítésre kerültek az anyagba elsősorban a fejlesztési támogatások rendszerén keresztül megvalósítható beruházások, további fejlődési irányok tekintetében. Az ITS-t a Belügyminisztérium megbízásából országosan szakértő cégek végzik, melyek munkájuk során szoros egyeztetést folytatnak a településekkel.

A gazdasági programban meghatározott célkitűzések eléréséhez szükséges a célkitűzések egymásra épülő megvalósítása, valamint a szükséges anyagi források feltérképezése és lehetőség szerinti előteremtése a fejlesztési eszközrendszer megteremtése. Ezek az önkormányzatok esetében elsődlegesen az önkormányzati költségvetés biztosította keretek, valamint a bevonható Európai Unió és hazai, illetve közvetlenül Brüsszelből érkező fejlesztési források lehetnek.

Az EU új 2014-2020 közötti programozási időszakában városunk elsősorban a Széchenyi 2020 Fejlesztési Tervben lefektetésre kerülő fejlesztési és támogatási rendszerben elnyerhető forrásokra kell, hogy koncentrálnon.

Ezen belül is nagyobb részben a Komárom-Esztergom megye számára rendelkezésre álló megyei-területi forrásokra (TOP –Területi Operatív Program) és GINOP Gazdaságfejlesztési és Innovatív Operatív Program,

valamint a KEHOP Környezet- és Energetikai Hatékonysági Operatív Program keretében tervezhetőek reálisan a fejlesztési források megszerzése.

A város társadalmi és egészségügyi, oktatási, valamint szolgáltatási területeinek fejlesztései kapcsán az EFOP Emberi Erőforrás Fejlesztési Operatív Program és a KÖFOP Közigazgatás-és Közszolgáltatás-fejlesztés Operatív Program által elérhető konstrukciókra szükséges koncentrálni.

Kicsit tágabb kitekintésben, de a közlekedési kapcsolatok és az alap infrastrukturális fejlesztések kiemelt szerepe miatt fontos lehetőség lesz a térségi fejlesztések tekintetében az IKOP Integrált Közlekedésfejlesztési Operatív Program által nyújtott lehetőség figyelemmel kísérése is.

Sajnos jelenleg a nevezett programok még nem érhetőek el még végleges tervezetek szintjén sem, de a fejlesztési elképzelések előkészítése és a projektfejlesztés folyamata több területen is zajlik (turizmus, városi szolgáltatások, szociális terület, közlekedési beruházások) annak érdekében, hogy az öszre ígért pályázati kiírásokra mihamarabb megfelelő előkészítettségű programok kerülhessenek benyújtásra.

A megyei és országos programok mellett a KDOP Közép-Dunántúli Operatív Program lehetőségeinek feltérképezése is zajlik, melynek fejlesztési prioritásai alapvetően egybecsengenek városunk elképzeléseivel és érdekeivel (pl. ipari parkok befektetési potenciáljának további fejlesztése, turizmus).

A tervezett fejlesztések indokoltságának és megvalósíthatóságának alátámasztására szolgálnak az általános helyzetértékelésből levonható következtetések és a hosszabb évek óta jelentkező, egyértelműen azonosítható trendekre történő reagálás.

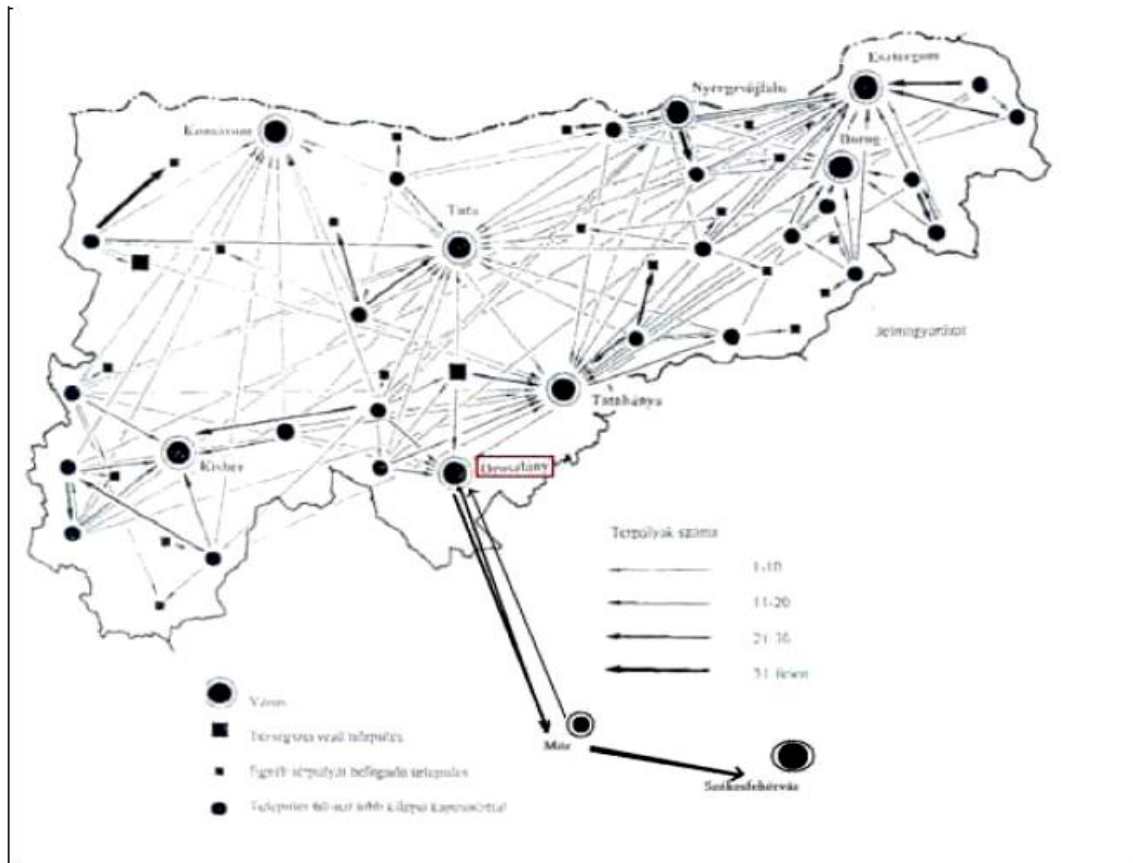
A problémák és a jelenlegi helyzet minél részletesebb ismeretéből a megoldáshoz vezető célok megfogalmazására is sor kerül.

Természetesen egy előre ütemezhető, általános prioritási sorrend felállítása után a feladatok és költségek ütemezésére is lehetőség nyílik, melyekhez szükséges elkészíteni a forrástérképeket a megvalósítás előkészítése során ahol a lehetséges források körét számba kell venni.

Az alapos elemzés és az ütemezett célok meghatározása mellett is azonban figyelembe kell venni a fejlesztési tevékenységnél az adott évek költségvetési lehetőségeit. Továbbá a városnak, valamint az önkormányzat által érintett intézményrendszernek és önkormányzati cégeknek is készen kell állniuk az előre nem tervezhető változások és az esetlegesen azokból adódó lehetőségek célrendszerbe történő beépítésére is.

## 1. A VÁROS RÖVID TÖRTÉNETE

Oroszlány a Vértes észak-nyugati lábánál igen szép táji környezetben található, területének egynegyede a Vértesi Tájvédelmi Körzet része. A Tatabányától 15 km-re elhelyezkedő kis faluból, fél évszázad leforgása alatt a bányászat és energetikai ipar közel 20 000 lakosú, fejlett infrastruktúrával rendelkező kisvárost teremtett. A városnak jó a megközelíthetősége, a Budapest, Balaton és Bécs közötti háromszögben Budapesttől 75 km-re helyezkedik el.



**Forrás: MTA: Oroszlány és kistérsége területfejlesztési stratégia, Komárom-Esztergom megye térkapcsolatainak hálózati intenzitása**

A település megközelítését jelentősen megkönnyíti a településhez közel eső M1-es autópálya. A vasúti közlekedés megfelel a kor követelményeinek, fejlesztési irányként a vasúti pálya Mór, Székesfehérvár irányába történő bővítése jelenik meg.

A gazdasági fejlődés eredményeként 1954-ben Oroszlányt várossá nyilvánították. A számos új munkalehetőség, a kedvező lakásfeltételek a lakosság számának rohamos növekedéséhez vezetett. Az ország szinte egész területéről és jelentős számban távoli településeiről ideköltözött családok igen változatos összetételű népesség kialakulását eredményezték. A növekvő lakosság számával párhuzamosan növekedett a cigány lakosság száma is városunkban. A népesség növekedésével együtt alakult ki az Óváros, a 60-as években összkomfortos lakások épültek a városban. 1957-ben létrejött az Oroszlányi Szénbányák. A vállalat folytatta a bányatelepítéseket, 1960-ban állt üzembe az első villamos energiatermelő blokk.

A 60-as években felavatták a Sportstadiont, és megalakult a Hőerőmű Vállalat. Megépítették a Béke-szállót, megnyitották a falusi Művelődési Otthont, 1963-ban megépült a Hőközpont, 1964-ben pedig a Víztorony.

A város első ütemű gyors fejlődése a 60-as évek közepéig tartott, akkor a szénbányászat visszafejlesztése a város fejlődését is mérsékelte. Ezt követően további fejlesztésekre lett szükség, hiszen 1974-ben népességi,

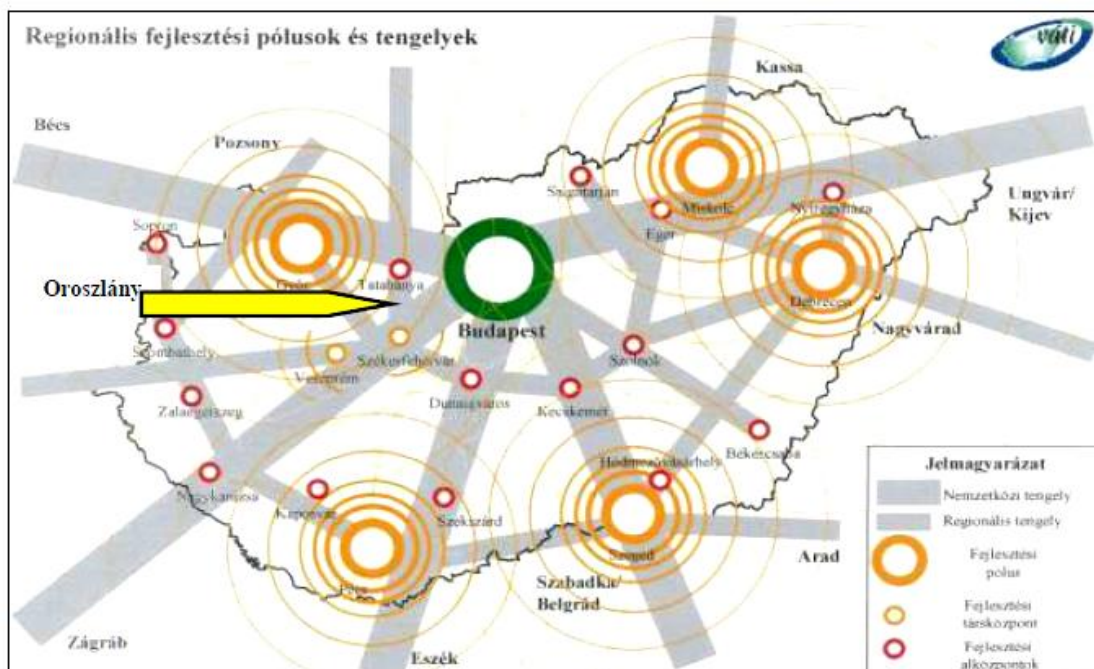
születési csúcst jelentkezett a településen, melyre a teljes intézményrendszer is kiépült (uszoda, iskola, sportszarnok). A 80-as évek egyszerre mutatta a városban a változás és a stagnálás jelét. Jelentkeztek az egy lábbon állás okozta nehézségek (bányászat). Ekkoriban futottak fel kifejezetten a nők foglalkoztatására létesített üzemek: a Cipőgyár és a Kontakta. A látványos fejlődés időszaka lejárt, igazi megtorpanás azonban akkor még nem jelentkezett.

A rendszerváltást követően Oroszlány gazdasági szerkezete utólagosan tekintve mára elmondható, hogy szerencsére gyökeresen átalakult, amely eredményeként az eredetileg főleg a bányászon alapuló nehézipari városban a korszerű ipari-fejlesztési és szolgáltatási üzemek is betelepültek. Ez volt a város második hőskorszaka. Nagyméretű infrastrukturális fejlesztések mentek végbe ekkor is.

A 90-es években a szénbányászat fokozatos visszaszorulására és termelési volumenének csökkenésére került sor, bezárásra kerültek a gazdaságtalannak ítélt bányák. 1994-ben létrejött bánya-erőmű integráció az oroszlányi és tatabányai medencében még megmaradt bányákat ismét egy vállalatban egyesítette az általuk kiszolgált erőművekkel együtt.

Ez a folyamatnak napjaikban kerül lezárásra, mivel a Márkushegyi Bányászati széntermelésének tavaly év végi leállítását követően egy-két hónapon belül valóban befejeződik a szénbányászat Magyarország utolsó mélyművelésű szénbányájában. A bánya bezárása és a bányaterületek remélhetőleg átfogó rekultivációja mellett a bánya célerőművét adó Oroszlányi Hőerőmű beszünteti 2015. december 31-el jelenlegi működését, ami a Vértesi Erőmű Zrt. alapvető átalakulását is jelenti majd.

A leírtakban kicsúcsosodott, de évekkel korábban is már látható folyamatok negatív hatásainak csökkentésére már 1993-ban a város megfogalmazta a rendszerváltás utáni első, jelentős gazdasági programját. Ennek legfontosabb céljai az Ipari Park kialakítása, a térségi szerep hangsúlyosabb erősítése, infrastruktúra teljes körű biztosítása a lakosság és a gazdaság részére, a turizmus fejlesztése voltak. Ezen tevékenységeknek köszönhetően mára Oroszlány több szinten és visszafordíthatatlanul beágyazódott a térség és a régió gazdasági-fejlesztési területi rendszerébe.



Forrás: VÁTI

A város 1996-ban első között szerezte meg a hivatalos Ipari Parki címet, ezt követően a nagyobb gazdasági társaságok (elsősorban külföldi multinacionális) fokozatosan betelepültek a városba, mellyel a korábbi bányászati-energetikai szektor egyeduralma oldódni kezdett és lehetőség adódott a város gazdasági

irányváltására, újra pozicionálására. Az Ipari Park további fejlődése és gazdasági súlyának, városi pozíciójának erősödése érdekében koncentrálni kell a már betelepült cégek belső fejlődése által jelentkező igények kiszolgálására, a termelési szerkezetükhöz kapcsolódó új partnerek és szállítók felkutatására, helyzetbe hozására, melyek között ösztönözni célszerű a helyi gazdasági szereplők ilyen szerepvállalását és fejlődési elképzeléseik támogatását.

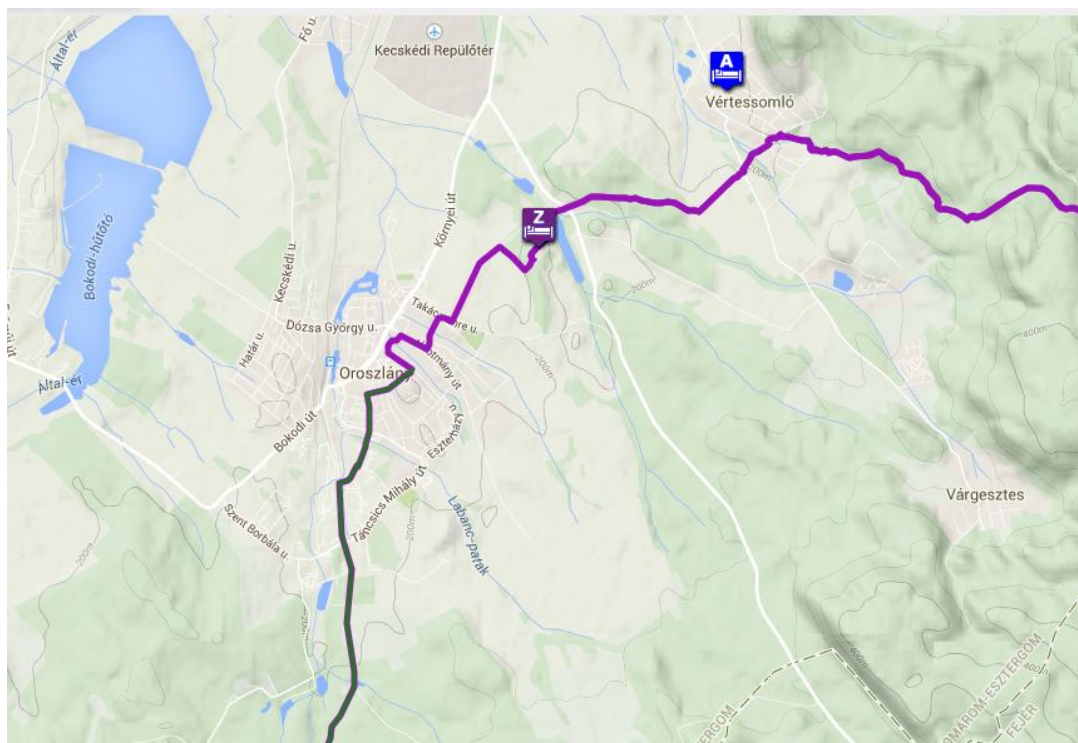
A gazdasági változásokat fokozatosan, de sajnos csak kisebb mértékben és talán állandó „csúszással” követte a városi, szolgáltatási funkciók számának és minőségének bővülése. A város az elmúlt bő 15 évben „újjaszületett”, gazdasága mára a szerkezetváltást követően szilárd alapokon nyugszik és a korábbi fejlesztések beérését követően prosperál. A település hosszú távú fejlődése szempontjából elengedhetetlen Oroszlány városi, járási rangjának, szolgáltatási színvonalának és az általános életkörülmények minőségének érezhető erősítése.

Ennek érdekében feltétlenül szükség van a már nagyrészt meglévő intézményhálózat korszerűsítésére, szolgáltatási területeinek bővítésére, adott esetben újragondolására és valóban jó minőségben, de fenntarthatóan történő működtetésére.

A már bemutatott ipari szerkezetváltás további erősítése, saját helyi fejlesztési-képzési potenciálok létrehozása és az ehhez kapcsolható intézményrendszer átalakítása mellett a turizmust, mind a gazdaság egyik legdinamikusabban fejlődő ágazatát átgondolt és a hálózatosodást elősegítő fejlesztésekkel be kell vonni a kiemelt fejlesztési célok közé.

A nehézipari, bányászati múltat kicsit magunk mögött hagyva, Oroszlány adottságai igen is megfelelőek és fejlesztésre, befektetésre méltóak a turizmus területén is.

Ez elsősorban a majki kultúrtörténeti és történeti táj, a bányászkodás emlékei és élő/megőrzendő hagyományai, valamint a meglévő szellemi és tárgyi értékek, a Vértes-hegység adta aktív, zöld és ökoturizmus, a vadász-, lovas-, és horgászturizmus, a majk szellemiségéhez szorosan köthető zarándokturizmus, a Vértesi Natúrpark kiemelt természeti értékei és a környéken felelhető történelmi emlékek (Vértesszentkereszt, Oroszlánkő vára, Gerencsérvár) turisztikai attrakciókká fejleszthető adottságok révén.



**A Mária Út Oroszlányon átvezető szakaszai**

## 2. HELYZETELEMZÉS

### 2.1. Társadalmi helyzet

#### Demográfiai jellemzők

A társadalmi helyzet értékelésén belül elsősorban a demográfiai, foglalkoztatottsági, képzettségi, egészségügyi helyzet, valamint a jövedelmi javak kerülnek bemutatásra.

Oroszlány teljes lakónépessége a KSH hivatalos adatai szerint a 2011-es népszámláláskor 18 446 fő, állandó népessége 18 510 fő volt. Ezzel szemben 2014-ben a lakónépesség 18 139 fő, az állandó népesség pedig 19 018 fő volt, melyek alapján az ideiglenes lakcímmel rendelkezők száma 2014. végén 900-1000 fő körül mozgott. Az átlagos népsűrűség 243 fő/ négyzetkilométerre tehető. Az állandó lakosságon belül a nők száma 9810 fő, a férfiaké 9208 fő. A 65 évesnél idősebb lakosok száma 3151 fő, mely a teljes lakosság 1,65%-át teszi ki. A 2015. év eleji vonatkozó adatok alapján a lakónépességen belül magyar: 18 788 fő, bevándorolt: 40 fő, menekült: 0 fő, letelepedett: 5 fő, egyéb: 185 fő.

Ebből az adatból is kitűnik, hogy az utóbbi 2-3 évben fokozatosan megnőtt az ideiglenes jelleggel a városban élők aránya, akik elsősorban az ipari parki cégek támasztotta munkaerő igények és az ahhoz kapcsolódó munkaerő mozgás miatt jelennek meg. Mivel a jelenleg is már látható fejlesztési folyamatok miatt ez a szám nőni fog, így a lakhatást, a városi-társadalmi együttélés és a szolgáltatások szemszögéből is kezelni kell a kialakult helyzetet.

A lakónépesség alakulására az 1960-70-es években a lendületes és központilag irányított ipari fejlődés volt nagy hatással, jelentős bevándorlást eredményezve. A kedvező korösszetételből is kifolyólag a természetes szaporodás volt jellemző egészen 1994-ig, majd ezt egy megközelítőleg stagnáló tendencia váltotta fel egészen 1998-ig. Ettől kezdve azonban már természetes fogyásról beszélünk különösen a 2000-es évek elejétől számítva. A vándorlási értékek ugyan változóak voltak, de az 1990-es évek közepétől már **az elvándorlás mértéke meghaladta az odavándorlását.**



A népesség csökkenését a vándorláson kívül befolyásolta az is, hogy a halálozások száma rendre meghaladta az élve születések számát, ami még most is tart. Átlagosan 90-100 fővel születnek kevesebben egy évben, mint ahányan meghalnak.

Az állandó népesség korösszetételére jellemző, hogy a 2011-es népszámlálási adatok alapján a 0-14 éves korosztály a lakosság 14%-át tesz ki, a legnépesebb 15-39 év közötti korosztály 34,3%, a 40-59 év közötti 28,4%, a 60-69 év közötti korosztály 11,16%, a 70 év feletti pedig 11,97%-ot tesz ki, mely adatok jól mutatják a **helyi lakosság állandó és elhúzódo előregedési folyamatát**. uk 15-59 év közötti, 14 %-uk 14 évesnél fiatalabb, 21 %-uk 60 évnél idősebb.

A gyermekek korcsoportos megoszlása a 2014. évi adatok alapján az alábbiak szerint alakul. A gyermekkoriak (18. életévig) összesített száma 3050 fő, mely az állandó népesség 16%-át adja csak!

<b>Korcsoport</b>	<b>Férfi</b>	<b>Nő</b>
0-3	345	329
4-6	257	249
7-14	389	714
15-18	392	375
<b>Összesen:</b>	<b>1383</b>	<b>1667</b>

A családi állapotot tekintve a 15 évesnél idősebb helyi társadalom megoszlása a következők szerint alakul. Nőtlen, hajadon: 5156 fő, házas: 6621 fő, özvegy: 1845 fő, elvált: 2224 fő, élettársi kapcsolatban él: 2221 fő. Az adatokból az látszik, hogy az özvegyek száma viszonylag magas, ami nyilván összefügg az előregedő társadalommal, de a házasság intézményét nem választó, viszont élettársi kapcsolatban élők száma jelentősen nőtt és az gyakorlatilag megegyezik az elváltak számával.

### **Képzetség, műveltség**

A 2011. évi népszámlálás adatai szerint a város lakosságának képzettségét jellemző mutatók az korábbi adatokhoz képest némileg kedvezőbben alakultak, mely talán egy lassú fejlődés előjele is lehet.

**általános iskolát végzettek** aránya a 7 éves és annál idősebb népességen belül **38,58%** (a korábbi értéknél 10%-kal kedvezőbb)

**középfokú végzettségűek aránya** 7 éves és annál idősebb népességen belül **51,91%** (a korábbi adatnál 6%-kal kedvezőbb)

**a felsőfokú végzettségűek aránya 8,63%** ( a korábbinál mintegy 1,5%-kal kedvezőbb)

### **Gazdasági aktivitás, foglalkoztatás, munkanélküliség**

A rendelkezésre álló népszámlálási adatok szerint 2011-ben 7 617 fő foglalkoztatottat és 914 fő munkanélkülit regisztráltak Oroszlányon, mely már csökkenő tendencia. Ez 41,3%-os foglalkoztatottsági, 5% körüli munkanélküli arányt jelentett. Az inaktív keresők (nyugdíjasok) száma 5635 fő (30,5 %), az eltartottak száma pedig 4280 fő (23,2 %) volt. A feltüntetett adatok rendre érezhetően kedvezőbbek az előző népszámláláshoz képest.

A nyilvántartott munkakeresők arányát tekintve a 2015. januári adatok alapján az oroszlányi kirendeltségben csak 715 fő volt álláskereső és az Oroszlányi Munkaügyi Kirendeltség illetékességi területén (járás) is visszaesett az arány 6%-ra. Ami azonban továbbra is kiemelendő és átfogóbb beavatkozást igényel, az az, hogy a pályakezdő munkanélküliek aránya még mindig 10,3% a térségben!

A lakosság aktivitását és foglalkoztatottságát vizsgálva meg kell említeni a még mindig létező, de lassan azért csökkenő „fekete munkások” számát, mely becslések szerint több száz főre tehető, illetve a különböző módon külföldön dolgozó, de hétfévente hazajáró lakosság számát, mely szintén több százra tehető.

A gazdasági aktivitást elemezve szólni kell a közfoglalkoztatásról is. Jelmező, hogy 2011. évtől évről-évre nagyobb létszámban vesznek részt az álláskereső a különböző programokban.



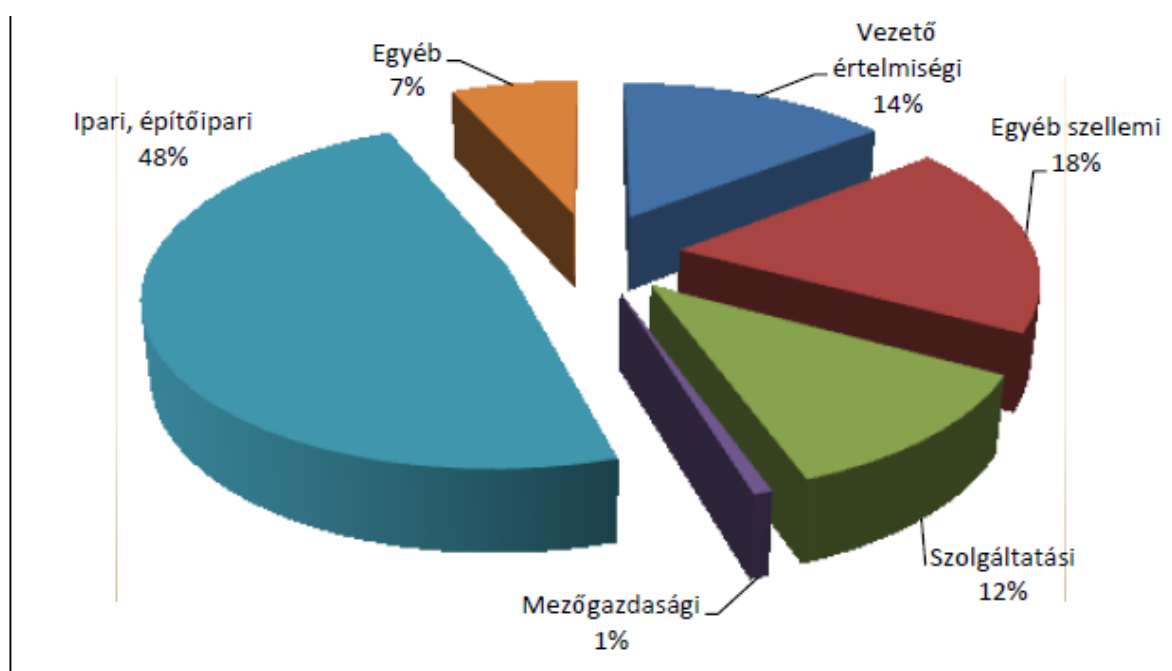
Ebből az Oroszlányi Járási Munkaügyi Kirendeltség illetékességi területén dolgozott:

- 2011-ben 320 fő
- 2012-ben 490 fő
- 2013-ban 600 fő
- 2014-ben 700 fő.

Az Oroszlányi Járásban 2014-ben indult először egyedi mintaprojekt a közmunkához kapcsolódóan melynek részeként Oroszlány Város Önkormányzata telep rehabilitációs és növénytermesztési programjában 16 fő roma munkavállaló vett részt.

Az Önkormányzat és a Szociális Szolgálat 2015-ben már benyújtotta hajléktalan programját, melyben 31 fő foglalkoztatására kerül sor 2015. március 16-tól 2016. február 29-ig.

A foglalkoztatottak nemzetgazdasági ág szerinti megoszlása a következőképpen alakult:



Forrás: KSH és saját szerkesztés

### Nemzetiségek, etnikumok

A Vértes településeire jellemző etnikai sokszínűségből és a hagyományosan jelentős német hatás mellett a város még ma is őrzi szlovák eredetét és elsősorban a Faluban a szlovák hagyományokat. Az oroszlányi bányászok életformájára hatással voltak a környékbeli német nemzetiségűek, valamint az ország különböző tájairól ideköltözők (Heves, Jászság) éppúgy, mint az Erdélyből áttelepült és a mai napig is érkező honfitársak, valamint Brennbergbányáról idetelepített bányászok.

A legújabb kori történelem az országon belüli migrációs folyamatok következtében tovább formálta a település nemzetiségi és etnikai összetételét. Városunkban otthonra talált a magyarországi cigányság egy része. A 2011-es népszámlálási adatok alapján, a lakosságon belül, több mint 5% tartozott valamelyik kisebbséghez.

A legjelentősebb kisebbségek: cigány (romani, beás) 448 fő, mintegy 2,5 %, német 231 fő, mintegy 1,7%, szlovák 174 fő 0,9%.

Egyéb számottevő nemzetiségek továbbá: román 127 fő, lengyel, horvát, ukrán, szerb. A nemzetiségek számát tekintve a valóságban ettől eltérő arányok lehetnek a jellemzőek elsősorban a cigány nemzetiség tekintetében.

A településen Szlovák Kisebbségi Önkormányzat és Cigány Kisebbségi Önkormányzat is működik.

A vallási összetételt tekintve a lakosság mintegy 35-36%-a tekinthető vallásosnak, ezen belül döntő többségű a római katolikus, a lakosság 24,1%-a, református 6,2%, evangélikus 3,4%, görög katolikus 0,7%, izraelita a hivatalos adatok szerint nincs, egyéb vallási közösséghez tartozó 1,7%

### **Egészségügyi helyzet<sup>1</sup>**

A város lakosságának egészségi állapotát kialakulásának körülményei- Oroszlány egykor az ország legfiatalabb átlagéletkorú városa volt- determinálják. Ennek lényege a város fokozatos elöregedése. Korábbi szociológiai felmérés szerint a város egészségügyi mutatói az országos adatoktól lényegesen eltérőket nem mutatott. Az elhalálozások száma ma már meghaladja a születések számát.

Az egészségügyi ellátórendszer, az állami szerepvállalás mellett egészségügyi vállalkozásokra épül. Alapellátások: felnőtt háziorvosi ellátás, gyermekorvosi ellátás, védőnői szolgálat, fogorvosi alapellátás, háziorvosi ügyeleti ellátás, foglalkozás-egészségügyi alapellátás, otthoni betegápolás.

Járóbeteg szakorvosi ellátások.

Krónikus fekvőbeteg ellátás.

Mentőszolgálat, Gyógyszertári szolgáltatások.

A város jelenlegi egészségügyi infrastruktúrája alkalmas korszerű alapellátások, járási szintű rendelőintézetek szakorvosi ellátások, ápolási intézeti fekvőbeteg ellátás biztosítására.

Országos trend az egészségügyi személyzet elvándorlása. Városunkat ez eddig kevésbé érintette, azonban az orvosok, szakdolgozók korosodása a közeljövőben is már komoly ellátási gondokat okozhat, melyet figyelmen kívül hagyni, hiba lenne.

### **Jövedelmi helyzet**

Városunkban az ezer lakosra jutó adózók száma a megyei átlagnál alacsonyabb, viszont az egy adófizetőre jutó személyi jövedelemadó összege a megyei átlagnál nagyobb. Ez visszavezethető a bányászatban, az energetikai szektorban korábban is jellemző magasabb jövedelmekre és nyugdíjakra, valamint az utóbbi években a betelepült multinacionális cégek viszonylag magasabb jövedelem szintjére és foglalkoztatottsági létszámuk folyamatos növekedésére is.

### **Jövedelmi viszonyok**

A száz lakosra jutó adófizetők száma 2001-től 2008-ig folyamatos növekedést mutat, ezt követően egy lassú mértékű, de folyamatos csökkenés figyelhető meg. A mutató változása összhangban van a megyei járásközpontok és a járás értékeivel is, viszont az országos értékeket meghaladja. Az egy lakosra jutó belföldi jövedelem meghaladja az országos átlagot az elmúlt 10 évben. 2012-ben ez az érték a településen 770 649,9 Ft volt.

A rendszeres gyermekvédelmi kedvezményben részesítettek átlagos számában 2006-tól 2010-ig egy nagymértékű növekedés figyelhető meg, kiemelkedő a 2010. évi érték 682 fővel, majd 2010. után lassú mértékben ugyan, de csökken.

---

<sup>1</sup> A képviselő-testület 2015. április 28-ai ülésén helyben kiosztott módosítással.

**Az adófizetők százalékos megoszlása a következő:**

➤ 12,43 %	1,5-1,8 milliós adósáv
➤ 11,17 %	1,2-1,5 milliós adósáv
➤ 10,85 %	2,0-2,5 milliós adósáv
➤ 9,43 %	0,8-1,0 milliós adósáv
➤ 7,93 %	1,0-1,2 milliós adósáv
➤ 7,38 %	3,0-4,0 milliós adósáv
➤ 6,98 %	0-0,3 milliós adósáv
➤ 6,87 %	2,5-3,0 milliós adósáv
➤ 6,47 %	0,3-0,6 milliós adósáv
➤ 6,37 %	1,8-2,0 milliós adósáv
➤ 6,2 %	0,6-0,8 milliós adósáv
➤ 4,03 %	4,0-5,0 milliós adósáv
➤ 3,48 %	5,0-10,0 milliós adósáv
➤ 0,37 %	10,0-20,0 milliós adósáv
➤ 0,03 %	20,0 millió feletti adósáv

**Helyi adóbevételek alakulása az utóbbi években:**

**2013. év**

*E Ft*

Adónem	Költségvetésnek utalt bevétel
Gépjárműadó	47 105
Vállalkozók kommunális adója	59
Helyi iparüzési adó	1 704 904
Építményadó	300 139

Adózók száma a helyi iparüzési adóban: 991

**2014. év**

*E Ft*

Adónem	Költségvetésnek utalt bevétel
Gépjárműadó	47 310
Vállalkozók kommunális adója	60
Helyi iparüzési adó	1 955 384
Építményadó	276 897

Adózók száma a helyi iparüzési adóban: 929

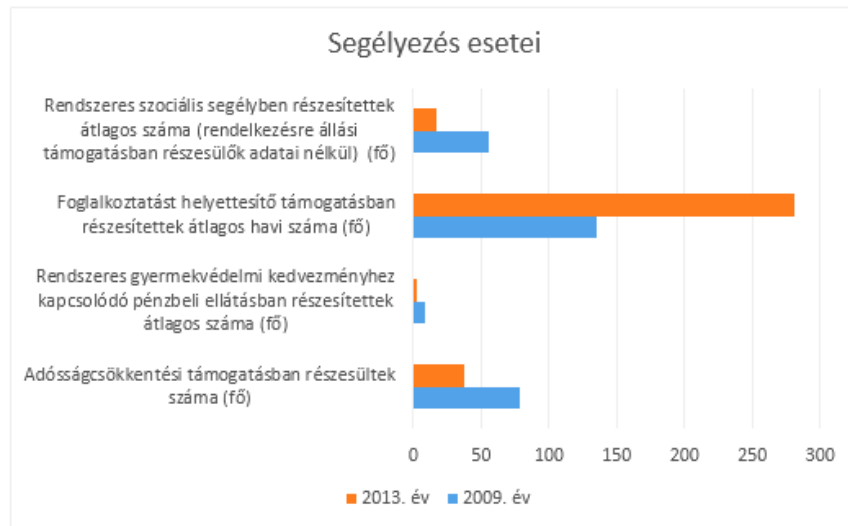
Az iparüzési adó mértéke állandó jelleggel végzett tevékenység esetén 2013-2015. években 2 %, ideiglenes jelleggel végzett tevékenység esetén 5000 Ft/nap. Az iparüzési adó megfizetése alól mentesül a vállalkozás, ha vállalkozási szintű adóalapja nem haladja meg az 1,5 M Ft-ot. Az építményadó minden egyéb építmény esetében 860 Ft/ m<sup>2</sup>. A lakásokra és garázsokra, hétvégi házakra vonatkozó adók már megszüntetésre kerültek magánszemélyek részére.

Önkormányzati rendelet szerint csak az (egyéb) építményadó és a helyi iparüzési adó került bevezetésre.

Az adatokból és a korábbi évek tendenciáiból is látszik az iparüzési adó következetes növekedése, mely természetesen összefügg az ipari parki cégek árbevételének növekedésével, mely már jelentősen meghaladja az éves 200 milliárd forintos szintet, illetve ezen nagy cégek belső fejlődésével és további várható fejlődési

potenciáljukkal.  
**Segélyezés**

Foglalkoztatást helyettesítő támogatásra és főleg rendszeres szociális segélyre felhasznált összeg sajnos 2013-ban már kétszerese volt a 2009-es értéknek. Ez részben, vélhetően a település segélyezési rendszerének „engedékenységére” is visszavezethető.



Forrás: KSH Területi statisztika, 2013

Az önkormányzat által fizetett segélyezés adatai a legutóbbi költségvetési évben, 2014-ben az alábbiak szerint alakultak, a segélyezés típusa, esetszáma és összege (e Ft) szerint.

Rendszeres szociális segély	61	12.879
<b>Foglalkoztatást helyettesítő támogatás</b>	<b>447</b>	<b>46.004</b>
Adósságcsoökkentési támogatás	26	2.408
<b>Lakásfenntartási támogatás</b>	<b>429</b>	<b>13.924</b>
Lakbértámogatás	41	4.976
Ápolási díj	6	2.149
Méltányossági közgyógyellátás	48	1.218
Rendszeres gyermekvédelmi kedvezmény	503	--
Köztemetés	14	1.190
<b>Önkormányzati segély</b>	<b>835</b>	<b>7.499</b>
Óvodáztatási támogatás	60	730
Tehetséges tanulók támogatása	57	2.460
Bursa Hungarica Felsőoktatási ösztöndíjpályázat	35	1.058

## 2.2. Gazdaság

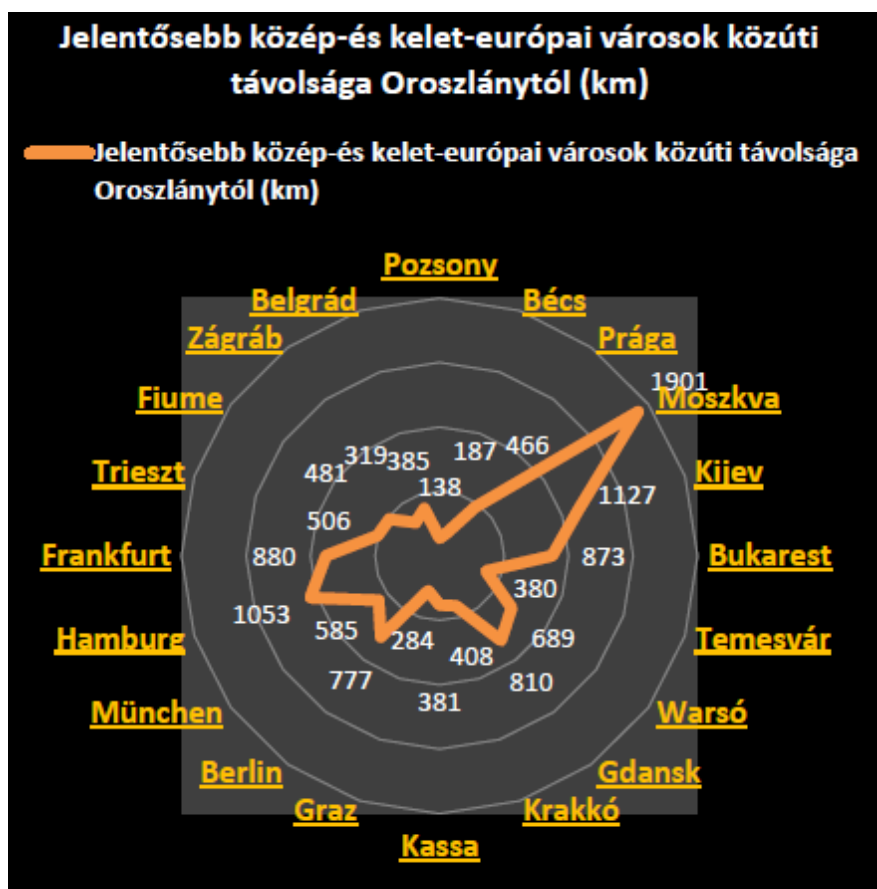
### Elérhetőség, megközelíthetőség

A város megközelíthetősége több szempontból is kedvező. Oroszlány az iparilag fejlett Budapest- Győr- Székesfehérvár háromszög közepén helyezkedik el, jó közlekedési kapcsolatokkal mindhárom város irányába. A tágabb térségi kapcsolódás legfontosabb tengelyei az M1 autópálya és az 1-es főút, gyors eljutást biztosít Budapest (Oroszlány-Budapest 72 km), illetve Győr és Ausztria felé. Szlovákia a megyével határos, így a komáromi és az esztergomi hídon keresztül rövid úton elérhető.

A 2008. évben felújított villamosított 17 km-es vasúti szárnyvonal - tatabányai csatlakozással - kapcsolódik a Budapest-Bécs vasútvonalhoz. A közösségi közlekedés fejlett, a főváros és Oroszlány között naponta átlagosan mintegy 17 busz és 14 vonat közlekedik. A közép-dunántúli régió két megyéje felé (Fejér és Veszprém megye) nincs közvetlen vasúti összeköttetés. Oroszlány az autópályáról, mint kiemelt közlekedési tengelyről Bicskén és Csákváron át a 8126 sz. és 8119 sz. úton, Tatabánya felől Környe keresztezésével a 8135 sz. és 8143 sz. utakon érhető el. A tatai autópálya lehajtóról szintén a 8143 sz. úton érhető el a település, melyről a regionális központ Székesfehérvár a 8119 sz. és a 8143 sz. majd 81 sz. utakon gyorsan elérhető. A várost és körzetét érintette a megyeszékhelyek és regionális központok közötti megközelíthetőségét javító útfelújítási program. Ennek részeként a 8119 sz. és a 8143 sz. közutak felújításra kerültek.

A közlekedési kapcsolatok bemutatásánál mindenképpen meg kell említeni a várostól 2 km-re található sport repülőteret is.

Amennyiben a régiós és országhatáron túl tekintünk, úgy is kedvező európai fekvés és a közlekedési tengelyek közelsége jellemezi a várost.



Forrás: internet és saját szerkesztés)

## Vállalkozások

Oroszlány város gazdasági szerkezete a rendszerváltást követően alakult át gyökeresen, amely eredményeként a bányászaton alapuló város a korszerű iparra és szolgáltatási tevékenységre támaszkodó településsé vált. Az ipari szerkezetváltás megtörtént, Oroszlány 1997. évben megszerezte az **Ipari Parki címet**.

Az Ipari Park kedvező földrajzi adottságokkal rendelkezik, megközelíthetősége jónak mondható, azonban a növekedés miatt további fejlesztésre, közlekedési kapacitás bővítésre szorul! Sajnos csak közvetett módon csatlakozik a tizenöt kilométerre lévő M1-es autópályára, valamint az 1-es útra. A közforgalmi villamosított vasútvonal vágányhálózata képes lenne kielégíteni az ipari park nagyobb mennyiségű szállítási igényeit is, de erre jelenleg nem mutatkozott még valós igény. Napjainkra az **Ipari Parki fejlesztés három üteme** közül az I., mintegy 40 hektáros és a III. ütem 20 hektáros területe nagyrészt kiépült és betelepült. A II. ütem (cca. 60 hektár) beépülése is elkezdődött melyben jelentős szerepet játszik a már korábban a városban letelepedett egyik külföldi cégcsoport. Az ipari parki cégek jelenleg több mint **3000** főnek biztosítanak munkát, mely szám még az idén több száz fővel növekedni fog.

**BorgWarner Turbo System Kft.** és a hozzá kapcsolódó tulajdonosi cégcsoport zöldmezős beruházás keretében saját ingatlanon a jelenlegi mellé a tavalyi évben új 5 000 négyzetméteres ipari csarnokot helyezett üzembe.

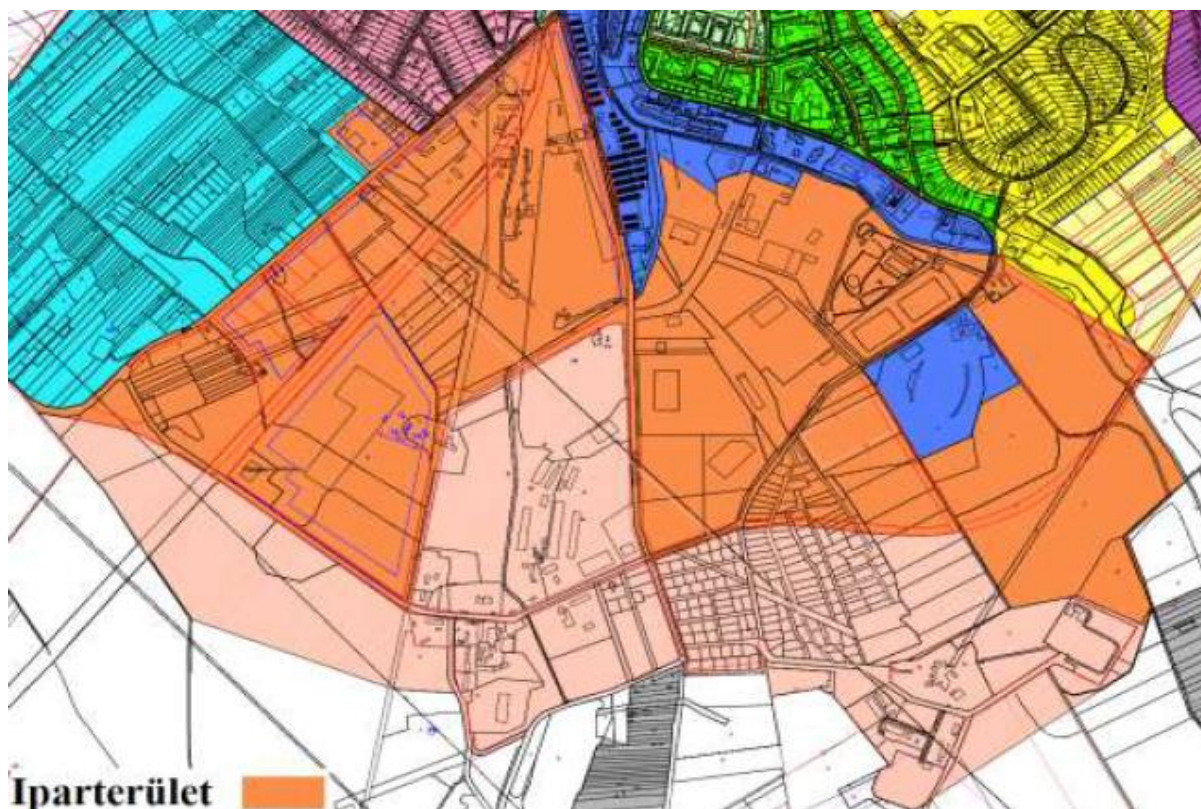
A fejlesztés 150 új munkahelyet hozott létre, és megtörtént az új 15 000 négyzetméteres gyáracsarnok alapkölététele is, ami idén kerül átadásra és fokozatos termelés felfutásra. Az új beruházás keretében kipufogógáz visszavezető csöveket, szelepeket, hűtőket és termosztátokat fognak gyártani. Az év végére így ezen divízió területén is 400 új munkahelyet teremt a cég.

A **Wescast Hungary Autóipari Zrt.** kanadai, egyesült államokbeli, magyarországi és kínai gyárakkal rendelkezik, autógyárak és azok közvetlen beszállítói számára gyárt kipufogócsonkokat, turbófeltöltő házakat és integrált turbófeltöltő házakat. 2014. évben közel 250 fővel bővítette létszámát. A növekvő megrendelések miatt 7,7 milliárd forintos technológiai fejlesztést hajtottak végre az üzemben. 2015. második felében a tervek szerint mintegy 4,8 milliárd forintos beruházással további számítógép vezérlésű szerszámgépeket állítanak üzembe.

A Wescast magyarországi gyárában 2020-ig összesen 22 milliárd forintot szán korszerűsítésre és új csarnok építésére. A vállalatnál a mostani bővítés előtt 1450 ember dolgozott, az évtized végére 2500 embernek szeretnének munkát biztosítani.

### További jelentős foglalkozatók az oroszlányi térségben:

- **GE Water&Process Technologies Hungary Kft.** – víztisztító berendezések – létszám: 762 fő
- **Koloman Handler Kft.** – iratkapocs gyártás – létszám: 128 fő
- **Bebush Hungaria Kft.** – műanyag autóalkatrészek fröccsöntése – létszám: 151 fő
- **Vértesi Erőmű Zrt.** – létszám: 1172 fő



Az Oroszlányi Ipari Parkba eddig betelepült vállalkozások:

Cég megnevezése	Fő tevékenysége	Betelepülésük
<b>Koloman Handler Kft.</b>	Iratgyűjtő mechanikák gyártása	1993
<b>Bebusch Hungária Kft.</b>	Műszaki műanyagok, gépkocsialkatrészek gyártása	2000
<b>BorgWarner Turbosystems Kft.</b>	Turbófeltöltők gyártása benzínüzemű gépkocsikhoz	2001
<b>BorgWarner Transmission S. Kft.</b>	Sebességváltók, erőátviteli rendszerek	2014
<b>BorgWarner Emission S. Kft.</b>	Kipufogók, gázszelepek, katalizátorok	2015
<b>Metall Glas /Kft – Jüllich Glass</b>	Üvegipari célgépek gyártása	2000
<b>GMD Hungary Kft/ MD Hungary</b>	Fémmegmunkálás	2001
<b>Wecast Autóipari Nyrt.</b>	Kipufogó csomók gyártása	2001
<b>Zenon Kft. (General Electric)</b>	Víztisztító rendszerek szűrőmembránjának gyártása	2002
<b>Frimo Hungary Kft.</b>	Szerszámgyártás, gépjármű tartalék alkatrész gyártása	1999
<b>Collin Kft.</b>	Elektromos motorok javítása	2010
<b>Zebra Vámügynökség Kft.</b>	Vámügyintézés	2003
<b>Mipa Coatings Kft.</b>	Festékgyártás	2004
<b>Béta ker. és Szolg. Kft.</b>	Ingatlanfejlesztés	2005
<b>Unip Kft.</b>	Még nem végeznek tevékenységet	2004-2007
<b>Musashi Paint Kft.</b>	Festékek és kapcsolódó termékek gyártása	2007
<b>Philippine Hungária Kft.</b>	Autóipari beszállító	2008

## **Kereskedelem, vendéglátás, szolgáltatások és turizmus**

A **kiskereskedelmi üzletek száma** a városban az utóbbi néhány évben, ha kis mértékben is, de tovább csökkent. **Ez a szám jelenleg 350 körüli kiskereskedelmi egységre tehető.** Az egyéni vállalkozások által üzemeltetett vállalkozások megközelítőleg a felét teszik ki a teljes üzletszámnak, viszont itt jobban megfigyelhető, hogy számuk csökken. Ez elsősorban a nagyobb hipermarketek megjelenésének volt köszönhető, hiszen ekkor számos kisvállalkozás ment tönkre.

A kiskereskedelmi üzletek mintegy harmada továbbra is élelmiszerjellegű, míg közel 60 %-uk más jellegű (ruházati, barkács, építőanyag, elektromos, háztartási cikk szaküzlet). A kiskereskedelmi egységek a Rákóczi Ferenc út teljes hosszában, illetve a Fürst Sándor úton, a Dózsa György úton és a Táncsics Mihály úton koncentrálódnak. A jelentősebb, nagyobb alapterületű üzletek is a Rákóczi Ferenc úton és csomópontjaiban szinte „felfűzve” helyezkednek el (Spar, Penny, Lidl, Tesco stb.). Itt találhatóak a benzinkutak is. A település hossz tengelyén tehát a Rákóczi Ferenc úton jellemzően alapellátásra szakosodott üzletek koncentrálódnak. A város Újvárosi városrészében, de a nevezett tengely végpontjaként működik egy városi piac is (szerdai és szombati vásárnapokkal).

Oroszlányon **három kereskedelmi bank és egy takarékszövetkezet fiókjai működnek.** Emellett 8 db bankautomata is található a városban.

A **vendéglátóhelyek a 2000-es évek végéig** szinte stagnáltak, akkor azonban kisebb növekedés volt megfigyelhető, ami azóta beállt, sőt egy két esetben bezárásokra is sor került, elsősorban a minőségibb szolgáltatást nyújtó egységeknél. Ez a városi szolgáltatásokat tekintve jelenleg is probléma, több területen is kifejezetten szolgáltatás hiányos a kereskedelmi-vendéglátó-szolgáltató szektor. Elhelyezkedésük, koncentrátságuk hasonló a kereskedelmi egységekéhez. Elsősorban a városközpontban és az alközpontokban, valamint a település hossz tengelyét képviselő „ún. főút” mentén találhatóak.

A kereskedelmi szálláshelyek közül a vendégház, a panziós és az ifjúsági szálláson történő elhelyezés jellemző. Korábban, a '90-es évekig csak Majkon (15-20 fő számára) volt lehetőség szállásvendéglátásra. A városban az első panzió 2003-ban nyitott meg. A városban jelenleg három **kereskedelmi szálláshely** működik változó kapacitással.

### **2.3. Települési környezet**

#### **Oroszlány város természeti környezete- környezeti és természeti értékek**

A város közvetlen, de különösen távolabbi (15 km-en belül) környéke bővelkedik természeti és kultúrtörténeti, tájgazdálkodási területi értékekben. Oroszlány teljes területén helyezkedik el az 1976-ban alapított Vértesi Tájvédelmi Körzet védett természeti érték területének közel a fele (1469 hektár). Az erősen tagolt felszín sajátos tájképi szépsége, a geológiai, botanikai, zoológiai értékek, a tájhoz kapcsolódó történelmi események indokolták a települést körülvevő természeti terület jelentős részének védetté nyilvánítását.

A város közigazgatási területére közvetlenül nemzeti park nem esik, a fent nevezett tájvédelmi körzet a Duna-Ipoly Nemzeti Park fennhatósága alá tartozik. Kiemelkedő jelentőségű az a tény, hogy hazánk ez idáig egyetlen, önálló természetvédelmi-jogi kategóriaként is szereplő natúrparkja a **Vértesi Natúrpark területei**, szintén a település közvetlen közelében terülnek el. Ezek a jelentős potenciállal és védelemre érdemes attrakciókkal, növény és állattársulásokkal rendelkező területek több helyen is a város külterületére benyúlnak, sőt több helyen közvetlenül érintik a belterületi határt. A város közlekedés földrajzi fekvése, szolgáltatói és városi funkciói és a viszonylagosan érintetlen, megőrzendő természeti területekkel való szoros térbeli kapcsolat méltán jelöli ki Oroszlányt a Vértesi Natúrpark nyugati kapujának és turisztikai fogadó bázisának.



A natúrparki területeken túl a település közelében még egy különleges területet kell kiemelni. Oroszlány igazgatási területétől délkeletre található a **Ciklámen-völgy**, az erdei ciklámen előfordulási területe, ami fokozottan védett, korlátozottan látogatható terület. Ugyancsak Oroszlány környékének természeti, geológiai érdekessége a **MÁFI fúróminta gyűjteménye (Szépvíz-ér)**, amelynek elsősorban tudományos-kutatási jelentősége van, de mint egyedi attrakció a turizmusfejlesztés során mindenképpen számításba veendő.

Természetvédelmi területek Oroszlányon és környékén

Természetvédelmi terület	Vértesi Tájvédelmi Körzet	Területe: 1 469 ha
<b>Helyi jelentőségű természetvédelmi terület</b>	Majki műemlék együttes tájképi környezete	-
	Vértesszentkereszti templomrom tájképi környezete	-
<b>Védendő, jelentős-híres fa</b>	"Oroszlányi Nagy Fa" - kocsányos tölgy, törzsének kerülete 611 cm	é.sz. 47 fok 26 perc 42,94 szögmásodperc és k.h. 18 fok 18 perc 46,12 szögmásodperc a Dobai külfejtéstől keletre
	"Bokodi Nagy Fa" kocsányos tölgy, törzsének kerülete 581 cm	é.sz. 47.43277778, és k.h.=18.28722222 Hulladéklerakótól D-re, Gerencsér vár közelében

#### Védett területek

Az országos fontosságú és helyi jelentőségű természetvédelmi területek mellett a NATURA 2000 biodiverzitási, különleges természeti élőhely területek közül is számos található Oroszlány közigazgatási területén, elsősorban a Vértes-hegység erdőségeinek, hegyláb felszínre lefutó erdőségeiben, és a várostól keletre Várgesztes, Mindszentpuszta felől érkező vízfolyások övezetében. **NATURA 2000 területek Oroszlány közigazgatási területén 214 ingatlant érintenek.**

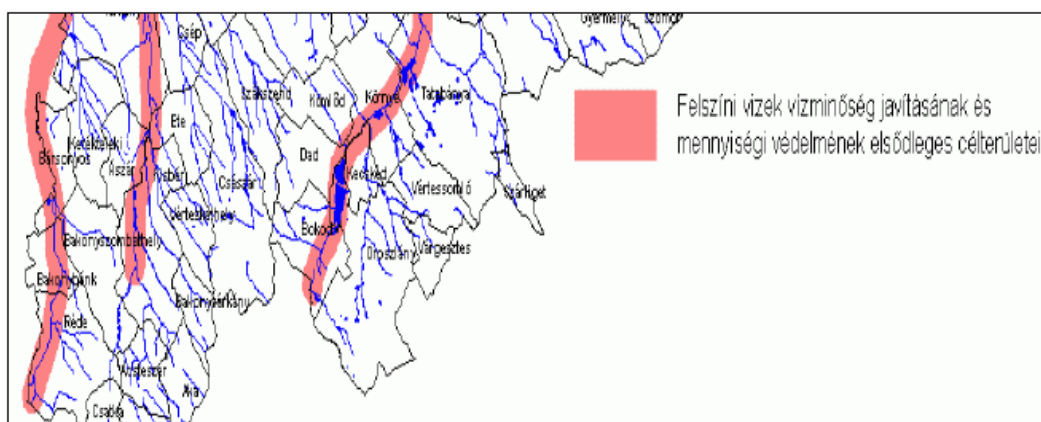
#### A környezeti károk

Oroszlány város a Komárom- Tatabánya- Esztergom nevű „**K**” légszennyezettségi zónába tartozik. Ez alapján a kén-dioxid „E”, a nitrogén-oxid „C”, a szilárd „B”, a benzol „E”, a szén monoxid légszennyező anyag az „F” kategóriába sorolt. Az ipari területeken a levegő védelmével kapcsolatos jogszabályok szerint, csak olyan tevékenység engedélyezhető, amely szennyezőanyag kibocsátása nem eredményez határérték túllépést egyik szennyezőanyag tekintetében sem. A légszennyezettség visszaszorításában döntő lépés volt a Vért Zrt. város határában lévő erőművénél a „Retrofit Program” megvalósítása. Ezen technológiai megoldással megkötik a helyi - rendkívül magas kéntartalommal rendelkező, energetikai célra bányászott barnaköszén - erőművi égetés során felszabaduló kéndioxidot. A rendszer egyéb légnemű és porállagú szennyező anyag szűrését és megkötését is megvalósítja. Az erőmű szénbázisán történő működésének idei évvégi leállása is nagyban hozzáfog járulni a levegőminőség további javulásához. A levegő minőségének javításához a várost nagy területen körbeölelő telepített és természetes erdőségek is hozzájárulnak.

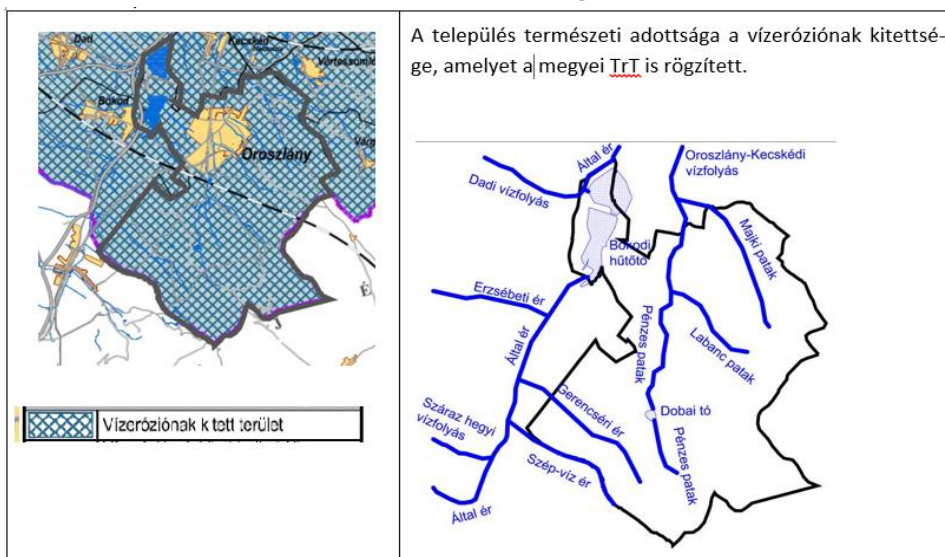
Szintén technológiai és környezetvédelmi szempontból is előny, hogy a 7944 darabos lakásállományának több mint felében, 4915 lakásban (61-62 %) **távhőszolgáltatás** került kiépítésre és üzemeltetésre. Ebből használati melegvíz ellátással is rendelkező lakás 3060 darab. Egyéb távfűtésbe bevont (közületi) ingatlanok száma 271 db.

A korábban elvégzett zajszámítások alapján megállapítható, hogy a **jelentősebb közutak mentén a zajterhelés akkor is jelentősen meghaladja a határértéket**, ha a tervezett tehermentesítő utak elkészülnek. **Szükséges lenne a nagy átmenő és az ipari park miatti tehergépjármű célforgalom kivezetése a város lakott területeiről**, különösen a belső, beszükülő közlekedési tengelyről, amire két irányban is adódik lehetőség. **Oroszlány területe erősen érzékeny („A” kategória) a felszínre és a talajba kerülő szennyezőanyagok károsító hatásaira.** Az **Által-ér teljes vízgyűjtő területe a felszíni és a felszín alatti, regionális jelentőségű karsztbázis vízvédelmi kategóriákba tartozik.** Ezek a területek egyben a nitrát érzékeny területek kategóriájába is soroltak.

A kommunális szennyvíztisztítás rendkívül magas technológiai és környezetvédelmi szintű membrántechnológiával történik. A város csatornaellátottsága gyakorlatilag 100%-os. A belterületi lakott ingatlanok közül mintegy 30 darab lehet az, mely nem kötött még rá vezetékes csatornahálózatra pedig annak műszaki feltételei adottak lennének. Ezt a minimális számot további hatósági ösztönzéssel és fellépéssel lehet előmozdítani. A szennyvíztisztító telep a kommunális mellett az Ipari Parkból érkező ipari szennyvizet is kellő határfokkal és tartalék befogadási kapacitásokkal tudja tisztítani.



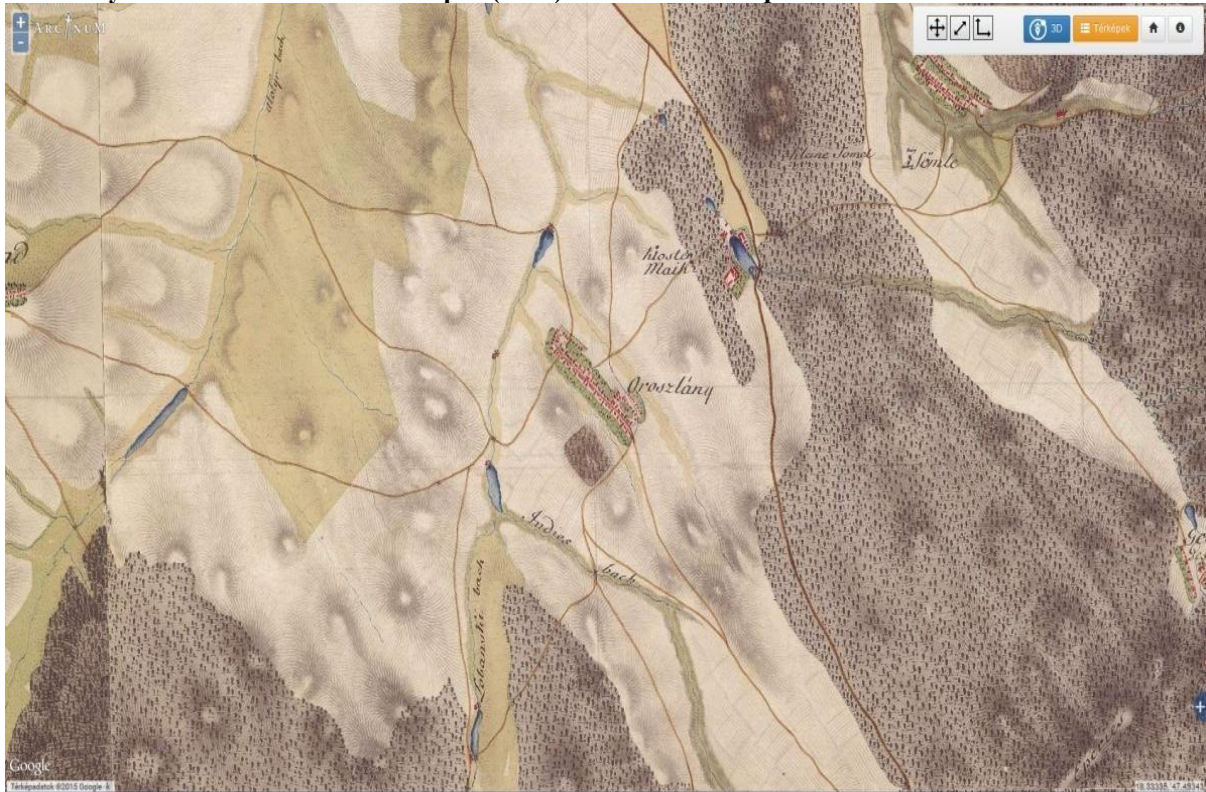
Forrás: KEMÖH Természetvédelmi Hivatal és saját szerkesztés: Vízminőség javítási felszíni vizek akcióterületei Oroszlány közelében



Vizerózióknak kitétt területek

## AZ ÉPÍTETT KÖRNYEZET, városszerkezeti egységek arculati, építészeti jellemzői

Oroszlány első katonai felmérése térképen (1784) Forrás: [www.mapire.eu](http://www.mapire.eu)



Oroszlány második katonai felmérése (1869) Forrás: [www.mapire.eu](http://www.mapire.eu)



**Oroszlány város** közigazgatási szempontból külterületre és belterületre, építésjogi szempontból beépített és beépítésre szánt, illetőleg beépítésre nem szánt területre tagolódik. A város szerkezeti, városépítészeti, funkcionális, karakterbeli és településfejlődési szempontból több, általában jól elkülöníthető, sajátos jellemzőkkel rendelkező egységre bontható.

**Óváros** - Az 1940-es évek vége és 1950-60-as évek között hagyományos építéstechnológiával intenzíven beépített, döntően telepszerű lakóterület, többszintes lakóépületekkel.

**Újváros:** 1960-70. között hagyományos és blokkos építéstechnológiával intenzíven beépített lakóterület, telepszerű beépítési móddal. A terület nyugati oldalán intézmény, szolgáltató és sportterületek találhatóak. A lakótömbökön kívül jelentős vízfelület, a belterület határán kívül zöldterület, két nagy kiterjedésű gépkocsi garázsstelep (938 és 475 állású) található a területen.

**Haraszt-hegy:** Jellegzetes geográfiai alakzat a város közepén. A „hegytetőn” víztoronnyal, az alsó perem körbe beépített kertes és családi házas lakóépületekkel, jelentős városi intézményekkel.

**Táncsics M. út területe:** A Labanc-patakhöz vonalvezetésileg igazodó, kifejezetten keskeny, 80-100 m széles terület délkeleti végén szolgáltatóipari, sport és ipari telephelyek 1-2 szintes beépítéssel, az ettől nyugatra eső területrészekén közepmagas panelos lakóépületek és néhány 10 emeletes épületek találhatóak, kizárólag telepszerű telekrendszerrel. A terület több ütemben, alapvetően az 1950-es és 1980-as évek között épült ki, ennek megfelelően vegyes beépítésű és funkciójú terület.

**Borbála lakótelep:** 1950-as évek végétől beépült, majd folyamatosan fejlődött egyedi telkes, családi házas lakóterület, nagyobb részt földszintes beépítési magassággal, „négyzethálós” utcarendszerrel, különösebb szervezőtengely és ellátó, funkcionális szolgáltató ellátó létesítmények nélkül.

**Kecskédi úti lakótelep:** 1980-as évektől fejlődő egyedi telkes, családi házas beépítésű terület, jellemzően egy- és kétszintes beépítési magassággal.

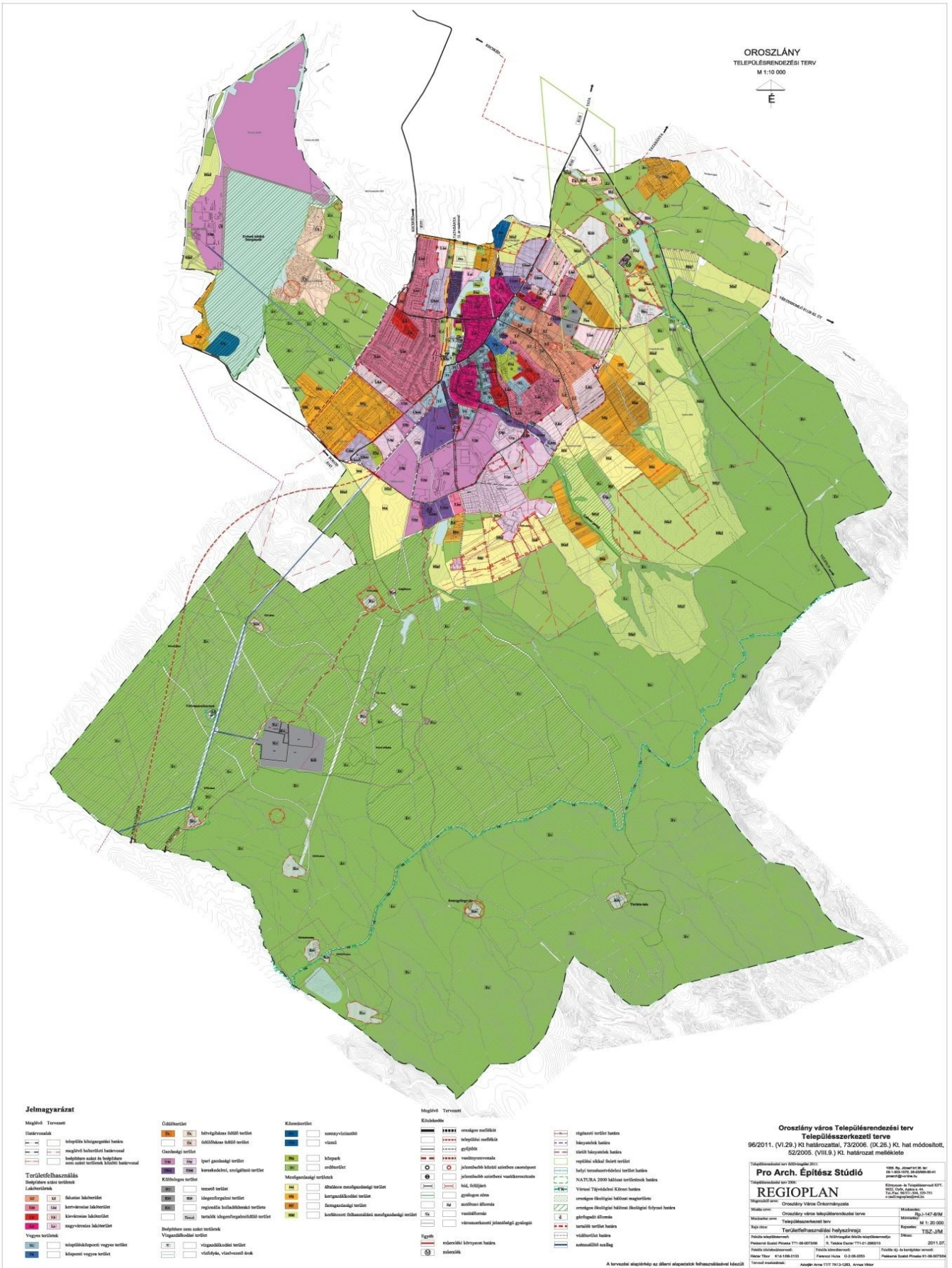
**Takács I. úti lakóterület:** Többszintes telepszerű, és északi részén családi és ikerházas, sorházas egyedi telkes új beépítésű lakóterület.

**Ófalu/Falu:** A település történeti fejlődése során kialakult Oroszlány falu, eredeti ágas utcahálózattal, szalagtelkes és halmazos telekrendszerrel, meghatározóan földszintes fésűs beépítéssel. Az eredeti rendszert a nagyfokú iparosítással egyidejűleg az 1950-es évek végétől a terület nyugati részét, az új beépítésű terület felszámolta.

**Bányász körút térsége:** 1940-es évek végétől, a 60-as, és a 90-es évek során beépült lakóterület. A domborzati viszonyokat jól követő íves vonalvezetésű utcahálózattal, egyedi telkes családi házas beépítéssel. A délkeleti részén további lakásépítésre alkalmas területek nyújtanak a területi növekedésre lehetőséget (csakúgy, mint a falu délkeleti és keleti részén).

**Iparterületek, Ipari Park és volt bányavállalat hátra maradt, roncsolt területei:** Az Oroszlányi Szénbányák vállalat volt telephelye és intézményei, valamint az újonnan kialakításra került Ipari Park területei jellemzik.

**Majk-pusztá:** Önálló idegenforgalmi, kultúrtörténeti és tájhasználati, turisztikai hasznosítású területszerkezeti egység.



OROSZLÁNY  
TELEPÜLÉSRENDEZÉSI TERV  
M 1:10 000



**Jelmagyarázat**

**Művelési Tervezett**

Határvonalak  
 - - - - - települési határvonalak határa  
 - - - - - települési határvonalak határa  
 - - - - - községi határvonalak határa  
 - - - - - községi határvonalak határa

**Terrületfelhasználás**

**Lakóterületek**

100 lakóterület  
 101 lakóterület  
 102 lakóterület  
 103 lakóterület  
 104 lakóterület

**Vegyes területek**

105 vegyes terület  
 106 vegyes terület

**Összevált területek**

107 összevált terület  
 108 összevált terület  
 109 összevált terület  
 110 összevált terület

**Községi területek**

111 községi terület  
 112 községi terület  
 113 községi terület  
 114 községi terület

**Mezőgazdasági területek**

115 mezőgazdasági terület  
 116 mezőgazdasági terület  
 117 mezőgazdasági terület  
 118 mezőgazdasági terület

**Közműterületek**

119 közműterület  
 120 közműterület  
 121 közműterület  
 122 közműterület

**Közművezeték**

123 közművezeték  
 124 közművezeték  
 125 közművezeték  
 126 közművezeték

**Közművezeték**

127 közművezeték  
 128 közművezeték  
 129 közművezeték  
 130 közművezeték

**Közműterületek**

131 közműterület  
 132 közműterület  
 133 közműterület  
 134 közműterület

**Közművezeték**

135 közművezeték  
 136 közművezeték  
 137 közművezeték  
 138 közművezeték

**Közművezeték**

139 közművezeték  
 140 közművezeték  
 141 közművezeték  
 142 közművezeték

**Közműterületek**

143 közműterület  
 144 közműterület  
 145 közműterület  
 146 közműterület

**Közművezeték**

147 közművezeték  
 148 közművezeték  
 149 közművezeték  
 150 közművezeték

**Közművezeték**

151 közművezeték  
 152 közművezeték  
 153 közművezeték  
 154 közművezeték

**Közműterületek**

155 közműterület  
 156 közműterület  
 157 közműterület  
 158 közműterület

**Közművezeték**

159 közművezeték  
 160 közművezeték  
 161 közművezeték  
 162 közművezeték

**Közművezeték**

163 közművezeték  
 164 közművezeték  
 165 közművezeték  
 166 közművezeték

**Oroszlány város Településrendezési terv**  
**Települészerkezeti terv**  
 96/2011. (VI.29.) Kt határozattal, 73/2006. (IX.26.) Kt. határozattal, 52/2005. (VIII.9.) Kt. határozat melléklete

**Pro Arch. Építész Stúdió**  
**REGIOPLAN**

Helyszín: Oroszlány város Önkormányzata  
 Helyszín: Oroszlány város településrendezési terv  
 Helyszín: Településrendezési terv  
 Helyszín: Településrendezési terv

Munka: 1:10 000  
 Munka: 1:10 000  
 Munka: 1:10 000  
 Munka: 1:10 000

Dátum: 2011.07.  
 Dátum: 2011.07.  
 Dátum: 2011.07.  
 Dátum: 2011.07.

Oroszlány jelenlegi települészerkezeti terve

## A város belső közúthálózata

Oroszlány város belső közúthálózatának főbb elemeit továbbra is a települést feltáró országos mellékutak települési átkelési szakaszai biztosítják. Ezek közül is legfontosabbak a 8155. számú és a 8143. számú utak, valamint középtávú fejlesztési irányként a 8119-es útra történő rácsatlakozás a Takács Imre utca folytatásaként.

A 8143 sz. összekötőút tervezési osztályba sorolásában, a közlekedéshálózati hierarchiában betöltött szerepében változás napjainkig sem történt. Ez az útszakasz (város belterületén belüli részei a Rákóczi Ferenc út és Bokodi utca) továbbra is a város fő közlekedési tengelye, egyben az Ipari Park elsődleges megközelítése, így az útvonal felújítása és egyben tehermentesítése kiemelt városi lakossági és gazdasági cél is. Ezen az úton kívül a többi párhuzamos és keresztező irányba futó jelentősebb közlekedési szakaszok és nagyobb utcák nem töltenek be forgalom és térszervezésileg akkora szerepet, mint a 8143. számú út. Általánosságban elmondható azonban hogy az utak, utcák jelentős része meglehetősen leromlott több szempontból is, illetve a kapcsolódó gyalogos járdák sem megfelelő állapotúak.

A parkolás szintén jelentős gond a városban. A településen jelenleg 6 300 körüli személygépkocsi/gépjármű van, melyre a közterületek és a forgalomtechnikai rendszerek kellően nem tudtak hozzáfejlődni. A település külső területein helyezkednek el a várost jellemző garázstelepek. Manapság az a több évtizeddel ezelőtti koncepció már nem állja meg a helyét, miszerint a gépjármű tulajdonosok a gépkocsikat a lakásuktól távolabb, külön koncentrált helyeken helyezik el. Magának az eredeti koncepciónak a célja támogatandó, de azt jelen kor viszonyainak megfelelően kell megoldani (belső területek forgalmi tehermentesítése) akár örzött és adott esetben fizetős lakossági, teher és logisztikai parkolókkal.

A parkolási problémák valós felmérése és a szükséges intézkedések kidolgozása érdekében szükség lenne városrészi, városszerkezeti részletezésű, de összvárosi szinten is kezelhető parkoló mérlegek készítésére. A tömbök közti, és a belső tömbudvarokat feltáró és kiszolgáló utak többsége, különösen az Óvárosban és Újváros keleti részén szintén rossz, esetenként balesetveszélyes állapotban vannak, így ezek felmérése és rekonstrukciós tervezése, lehetőség szerint további parkolók kialakításával is indokolt. A tömbök közt elhelyezkedő jelentős számú zöld, köz- és díszkert besorolású felületeken a lépcsők, támfalak, rézsűk, szinteltolások, belső szerkezeti mikro egységek továbbra is nagyrészt elhasználódtak. Azok megújítása a balesetveszély és települési kép javítása mellett az eredeti funkciójukat is visszaadhatja és a települési lakhatási életkörülményekre is pozitív hatással lennének.

A helyi közutak útkategória szerinti hossza, a kiépített utak területe és átlagszélessége

Sorszám	Útkategóriák a 19/1994. KHVM-rendelet besorolása szerint	Kiépített hossz kilométer	Kiépítetlen hossz kilométer	Kiépített utak területe ezer m <sup>2</sup>	Kiépített utak átlagszélessége m
a	b	c	d	e	f
01	Belterületi elsőrendű főutak	0	0	0	0
02	Belterületi másodrendű főutak	1,954	0	13,678	7
03	Belterületi gyűjtőutak	12,005	0	73,231	6,1
04	Belterületi kiszolgáló és lakóutak	34,956	1,51	174,78	5
05	Belterületi közutak összesen (01+02+03+04)	48,915	1,51	261,689	0
06	Külterületi közutak	4,617	57,765	25,394	5,5
07	Bel- és külterületi közutak összesen (05+06)	53,532	59,275	287,083	0
08	Kerékpárutak	2,097	0	2,097	1
09	Gyalogutak és járdák	47,802	0	71,703	1,5

A kiépített helyi közutak burkolatának hossza

Sorszám	Útkategóriák a 19/1994. KHVM-rendelet besorolása szerint	Aszfaltbeton és öntöttaszfalt kilométer	Kő kilométer	Útburkolat fajtája Útótömörödő aszfalt kilométer	Beton kilométer	Összesen g
a	b	c	d	e	f	g
10	Belterületi elsőrendű főutak	0	0	0	0	0
11	Belterületi másodrendű főutak	1,954	0	0	0	1,954
12	Belterületi gyűjtőutak	12,005	0	0	0	12,005
13	Belterületi kiszolgáló és lakóutak	34,836	0,12	0	0	34,956
14	Belterületi közutak összesen (10+11+12+13)	48,795	0,12	0	0	48,915
15	Külterületi közutak	4,617	0	0	0	4,617
16	Bel- és külterületi közutak összesen (14+15)	53,412	0,12	0	0	53,532
17	Kerékpárutak	2,097	0	0	0	2,097
18	Gyalogutak és járdák	36,955	0,085	0	10,762	47,802

A helyi közutak részét képező hidak száma, hossza, területe

Sorszám	Útkategóriák a 19/1994. KHVM-rendelet besorolása szerint	30 méter és 30 méternél kisebb szabad nyílású hidak		
		száma	összegzett szerkezeti hossza	összegzett kocsi pályafelülete
		darab	m	m <sup>2</sup>
a	b	c	d	e
28	Belterületi elsőrendű főutak	0	0	0
29	Belterületi másodrendű főutak	3	29,2	256,9
30	Belterületi gyűjtőutak	1	11	77
31	Belterületi kiszolgáló és lakóutak	5	48	293,5
32	Belterületi közutak összesen (28+29+30+31)	9	88,2	627,4
33	Külterületi közutak	6	29,4	172,8
34	Bel- és külterületi közutak összesen (32+33)	15	117,6	800,2
35	Kerékpárutak	2	9,2	13,4
36	Gyalogutak és járdák	10	135,8	222,5

A helyi közutakkal és járdákkal kapcsolatos fenntartásra, felújításra és beruházásokra a város éves szinten 120 millió forint nagyságrendű összeget költött, melyet mindenképpen növelni szükséges elsősorban a felújítások tekintetében.

**A belterületi, helyi közutak kiemelt rekonstrukciója mellett fel kell készülni műszakilag és a lehetséges pénzügyi konstrukciók feltérképezésével az Ipari Parki DK-i bekötő és Ny-i elkerülő utakkal kapcsolatos ütemezett beruházásokra is.**

# ÉRTÉKTÉRKÉP

## OROSZLÁNY

ITS MEGALAPOZÓ DOKUMENTUM

### ÉPÍTETT KÖRNYEZET

- 1 Majk, remeteség, Majkpuszta
- 2 Vértesszentkereszt, apátság romjai
- 3 Szentgyörgyvár romjai
- 4 Gerencsévár romjai
- 5 Evangélikus templom
- 6 Róm. kat. templom
- 7 Városkapu
- 8 Bányamúzeum
- 9 Szlovák tájház
- 10 Víztorony, Haraszt-hegy

### TÁRSADALOM (intézmények)

- A Polgármesteri Hivatal
- B Járási Hivatal, Okmányiroda
- C Művelődési ház, Városi könyvtár
- D Alapfokú oktatási intézmények:
  - Benedek E. Ált. Isk.;
  - Bakfark B. Alapf. Zeneiskola;
  - József Attila Általános Iskola;
  - Hunyadi M. Ált. Iskola;
  - Oroszlányi Gyermekotthon és Ált.l.;
  - Hébé Alapfokú Műv. Iskola
- E Középfokú oktatási intézmények:
  - Hamvas Béla Gimnázium és Szakképző Iskola
- F Szakrendelő, mentőállomás
- G Sportlétesítmények:
  - Városi Uszoda
  - Városi Sportcsarnok
  - Városi Sporttelep
  - Városi Lőtér
  - Műfüves pálya

### GAZDASÁG

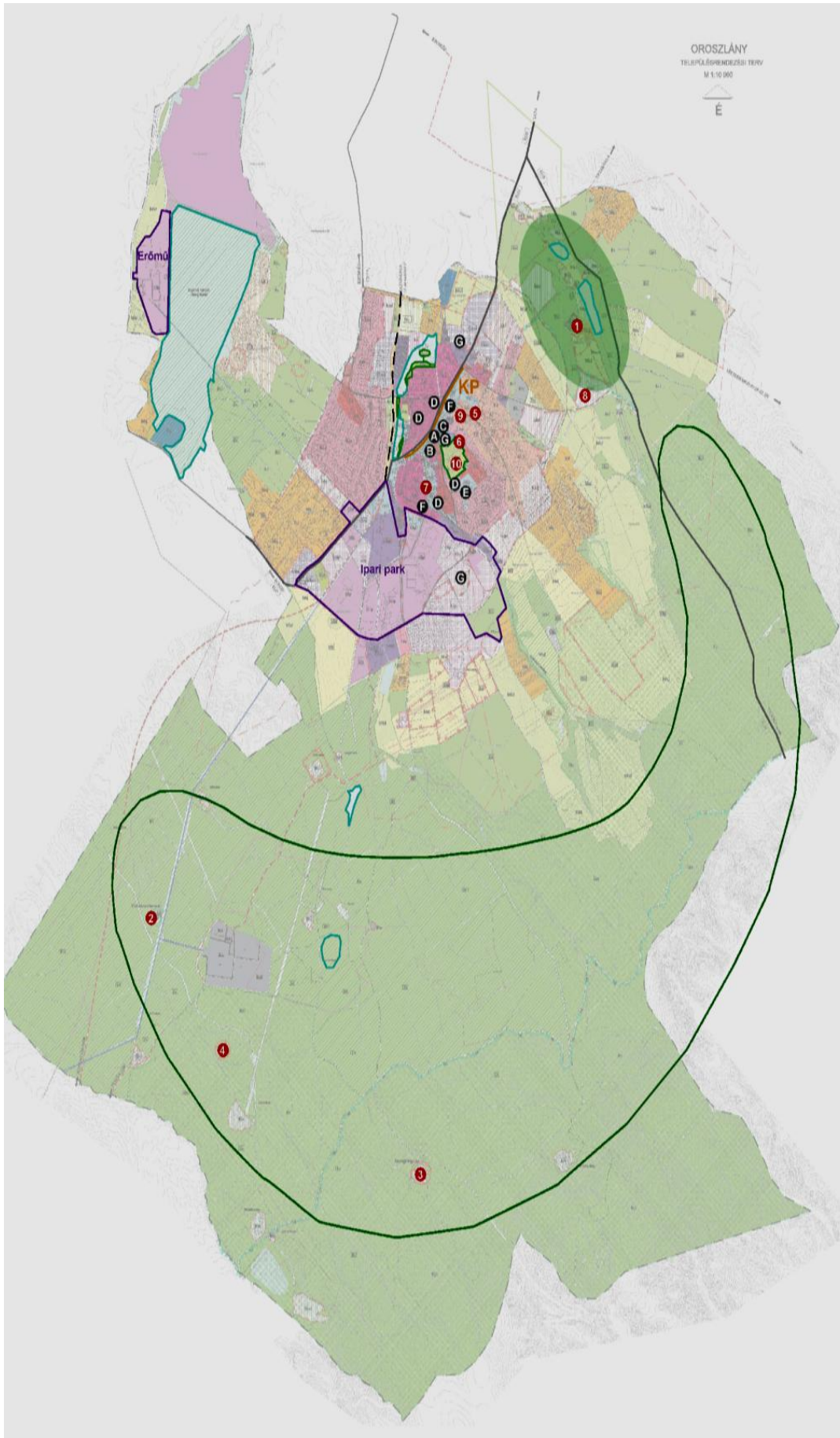
- Ipari Park területe és
- Vértesi Erőmű területe

### KÖRNYEZET

- Tavak Városi tavak
- Majki kultúrtáj
- Közparkok
- Erdők

### INFRASTRUKTÚRA

- Fontosabb út
- Vasút
- Kerékpárút





## Műemlékek és műemlék jellegű épületek

Országos jelentőségű és állami szintű műemléki védelem alatt Oroszlány közigazgatási területén csak 4 épület és környezete áll. Ezek az Ófaluban lévő **Evangélikus Templom** (Alkotmány utca), a Majk-pusztá egykori birtokközponti területén fennmaradt **Majki vízimalom**, a szintén Majk-pusztá területén fekvő **Majki Kamalduli Remeteség**, valamint a külterületen elkülönülve található **Vértesszentkereszti Bencés Apátság** romjai.

A város építészeti és építészet-technika történetileg legérdekesebb, egyben leginkább az eredeti koncepció szerint fennmaradt része az Óváros középső tömegében, jellegzetes tömbbelső udvarokkal, terekkel és hosszabb, összefüggő, valamint azonos karakterű és homlokzati ornamentikájú tömbházakkal alkotott egysége. A nevezett területre jellemzőek az azonos szintszámok és formai megoldásokon túl a tömbök közti feltáró és szerviz utak számára nélkülözhetetlen kapualjak, átjárók és „**városkapuk**”, a gyakran térhasználati funkcióhatárt is jelölő **teraszos szinteltolások**, tömbök előtti pihenő, zöldterületek. **Ezekről is általánosságban elmondható, hogy alapos felmérés és településszerkezeti rendszerezés után állagukat rendezni, javítani kellene.**

Ez a tevékenység a városi „főutca” funkciót betöltő Rákóczi út páros oldalán található 4 szintes tömbházak nyugati, oldalhomlokzatain megtalálható, **helyi védelemben részesülő sgraffitók esetében, azok újralkotásával már megtörtént.** Az 1950-es évek, a várossá válás idejének szocreál művészeti és építészeti védjegyeit feltétlenül meg kellene őrizni az utókor számára. A sgraffitók túl mindenképpen említést érdemel, szintén az Óváros belső részén található volt Ady Mozi (mára teljesen lepusztult épületében) a Domanovszky Endre által készített „**Táncolók**” **c. freskó** is melynek megmentése és méltó helyre történő áthelyezése is indokolt.

Az említett sgraffitókhoz kapcsolódóan, de azokkal szerves egységet nem képező, a **Krajnyik „Akác” András Városi Sportcsarnokon homlokzatán lévő sgraffitó felújítása** is végiggondolást érdemel. Ennek sürgető időszzerűsége ad a sportcsarnok elkövetkező hónapokban megvalósuló energetikai korszerűsítése/homlokzati hőszigetelése is.

## Védendő épületek és homlokzatok

**Egyedi védelem alatt áll a Városkapu** (597/28 hrsz.), a Rákóczi F. út 8-12., 20-24., 32-36., Fürst S. u. 50. 39., Rákóczi F. u. 42-46., 50-54., 58-62. számú épületek oldalán lévő **sgraffitók**, az Alkotmány u. 55., 77. számú, az 1149 hrsz-ú **volt Katolikus templom**, a Béke u. 5., 20. számú, a Várdomb u. 1., 30., 38. számú, a Takács I. u. 24., 36. számú épületek, **telekszerkezeti és utcaképi védelem alatt áll** az Alkotmány u. 61-65. 64-72. számú Várdomb u. 2-18., 50-52. számú épületek, **területi védelem alatt** a Fürst S. u. Rákóczi F. u. és Petőfi S. utak közötti szakasza.



## Lakásállomány

A történelmi események megmutatkoznak a lakásépítések alakulásában is. Oroszlány várossá nyilvánításáig pozitívumként tekinthetjük az 1920-as évek építési kedvének emelkedését. A bányászati tevékenység megindulása, a településre érkező több száz bányász által keltett lakásigény azonban a korábbi időszakhoz nem mérhető lakásépítést indított el az 1940-es években. Ahogy a bányászat fejlődése megtorpant az 1960-as években, úgy figyelhető meg a lakásépítések ütemének csökkenése is. 1970. és 1979. között azonban ismét kiugró értéket találhatunk. 1980-tól az építési kedv csökkent, amely különösen az elmúlt évtizedre esett vissza.

Az 1990-es években a lakásszám 7755 db volt, majd az 1990-es évek közepén ismét aktív lakásépítések folytak. 1998-ig a megszűnt lakásszámot meghaladó lakásépítési számok voltak jellemzőek, a növekedés mértéke azonban 1993-tól fokozatosan visszaesett, majd éves 10 körüli lakásszámban állt meg, ami manapság sem több ennél. A jelenlegi lakásállományból például csak 100 épült 2006-2011. között. Ezek a tendenciák rendre jelentősen elmaradnak a megye nagyobb városainak átlagától.

A jelenlegi lakásállomány legnagyobb része 1946-1960 között (29,34%) és 1971-1980 között (29%) épült. A tíz évnél fiatalabb lakások aránya mindössze 1,25%-ot tesz ki!

A lakásállomány átlagos alapterülete 63 négyzetméter, de a legmagasabb arányt a 50-59 négyzetméter közötti lakóingatlanok teszik ki 44,85%-kal.

Házi vízellátással (kút) 103 lakóingatlan rendelkezik, míg házi szennyvízcsatornával (derítő) mindössze 200 körüli, melyek alapvetően a falu régebbi részein és külterületen találhatóak.

Komfortfokozatot tekintve az említett lakásállományon belül 6648 összkomfortos (83,6%), ami kimagaslóan jó arány és mindössze szűk 200 lakás csak félkomfortos, vagy komfort nélküli!

**A 2011-es népszámlálás során Oroszlányban 7576 lakott és 368 nem lakott lakást, valamint 2 lakott üdülőt (7946) összesítettek, illetve 29 egyéb lakott lakóegységet mutattak ki.** Ez utóbbi szám napjainkban érezhetően magasabb lehet a már bemutatott munkaerő és foglalkoztatottsági sajátosságok és munkaerő beáramlás miatt, de hivatalosa adatokkal erről egyelőre nem rendelkezünk. A száz lakott lakásra jutó lakószám 238 fő.

### **Szobaszámot tekintve a lakások megoszlása:**

- 1 szobás: 909;
- 2 szobás: 4204;
- 3 szobás: 1892;
- 4 vagy több szobás: 941

**A tulajdonlás jellegét tekintve alapvetően magánszemélyek saját tulajdonlásáról beszélhetünk, a bérleti és más jogcímen használt használati jog 650-700 db-ra tehető.**

Oroszlányban a megszűnt lakások számának először 1998-ban volt kiugró az értéke, hiszen ekkor került lebontásra (szociális, bűnügyi és közegészségügyi okokból), az elavult soklakásos ún. „zöld tömb”. A másodszori kiugró érték 2010-ben az ún. „sárga tömb” számszerűen 123 db lakás megszűnése. A bérlakások vonatkozásában említést kell tenni arról az önkormányzati döntésről, mely értelmében az önkormányzati bérlakások száma 48 db-ra került csökkentésre. Ezek mellett 24 db piaci alapú, korszerű bérlakás került kialakításra a városi szolgáltató cég beruházásában 2012-ben.



Oroszlány fő városszerkezeti elemei

## 2.4. Közszolgáltatások

### Közmű ellátottság

Oroszlányban a lakások közműellátottságát az alábbi %-os értékekkel jellemezhetjük.

vezetékes ivóvíz ellátottság:	100%
közsatorna ellátottság (szennyvíz elvez.):	99%
távfűtéses lakások aránya:	62%
egyedi gáz fűtésű lakások aránya:	16%
hagyományos fűtésű lakások aránya (döntően villany):	29%
villamos energia ellátottság:	100%
vezetékes távközlési ellátottság:	83%
kábeltelevíziós ellátottság:	95%

## *Vízellátás:*

A település a Tatabánya-Oroszlány Regionális Vízellátó rendszeren keresztül kapja az ivóvizet. A Tatabányán lévő vízbázis szivattyú rendszerét átépítették, ma gazdaságosan üzemeltethető. Tatabánya felől 1 db 500-as regionális vezeték érkezik, mely a városba érve kettéágazik. Egyik ág közvetlenül a 2000 m<sup>3</sup> kapacitású magas tározóhoz érkezik, a második rövid belterületi szakasz után a belterület határán halad az erőművi hűtőnál lévő 2x600 m<sup>3</sup>-es víztározó medencéhez. A vízellátás szempontjából az ellátatlansági területek miatt problémás a Bokodi-tó környéke (kiskertes övezet) és főleg a Nyíres dűlő, mely helyeken egyre nagyobb igény jelentkezik a vízellátásra.

Az Ipari Park területén, a Koloman-Handler Kft. telephelyén a rendszer rendelkezik egy kúttal, mely tartalékként szolgál. Az ipari park és a Wescast gyár ellátására 200 mm átmérőjű körvezetékét létesítettek és a gyár mellé 200 m<sup>3</sup>-es magas tározót telepítettek. A város belső ivóvíz hálózata 100 %-os szintre kiépített, az oltóvizet az ivóvíz vezetésekre telepített tűzcsapok biztosítják. Az Ipari Parkban tűzi víztározókat is létesítettek.

A Kamalduli remeteség területe ma is be van kapcsolva a vezetékes ivóvízellátásba. Az 500-as regionális ivóvízvezetékéről ágazik le az NA 200-as vezeték a Tata-Csákvár (8119 sz.) összekötőút nyomvonalában, majd a Madárhegyi leágazás után a kolostorhoz vezető út nyomvonalában halad NA 100-as mérettel.

A városon belül az ivóvíz vezetékek és bekötő vezetékek, valamint a tűzcsapok cseréje és felszín fölé helyezése ütemezetten, több éven keresztül zajlik (pl. Majki utca)

## *Szennyvízelvezetés*

2004-ben befejeződött a város szennyvíztisztítójának a teljes rekonstrukciója. A háromfokozatú mű teljes mértékben kielégíti a ma érvényben lévő legmagasabb környezetvédelmi előírásokat és nemzetközi szinten is magas műszaki színvonalat képvisel a mai napig is a folyamatos fejlesztéseknek és technológiai beruházásoknak köszönhetően. Az alkalmazott technológia világszínvonalú membrános megoldású. A tisztított szennyvizek befogadója az Oroszlány-Kecskédi vízfolyás. A városban kiépített hálózat teljes egészében elválasztott rendszerű. Az Ipari Parkban keletkezett szennyvizek nyomóvezetéken keresztül kerülnek a Táncsics utcai gravitációs csatornára. A Zenon Kft. telephelye mellett biológiai szennyvíztisztító, előtisztító is üzemel. A Wescast gyár szennyvizei nyomott vezetéken jutnak az Arany János, Bokodi út kereszteződésében lévő gravitációs csatornára.

2014. júliusában a vízközmű szolgáltatásról szóló törvény változásai miatt a rendszer üzemeltetése bérleti üzemeltetési szerződés keretében az ÉDV Zrt.-hez került. **A tavaly év végén és idén lefolytatott egyeztetések eredményeként az önkormányzat, mint a szennyvíztelep és a rendszerelemek, mint vagyontulajdonosa saját hatáskörében és bonyolításában fogja végezni az ÉDV Zrt.-vel szakmailag és műszakilag egyeztetett pótló, felújító és egyéb beruházásokat az elfogadott Gördülő Fejlesztési Tervben meghatározottak szerint.** A fejlesztések és rekonstrukciók forrása a szennyvízelvezetés-és kezelés területén az ÉDV Zrt.-nél keletkező bevételekbe beépített amortizációs összeg és a vagyon használatával, üzemeltetésével kapcsolatos bérleti díj, mely összegeknek, mint tulajdonos az önkormányzat a jogosultja!

## *Felszíni vízelvezetés*

Oroszlány közigazgatási területe az Által-ér vízgyűjtő területére esik. A vízgyűjtőre jellemző az alacsony vízkészlet, így minden készlet foglalt. Kevés a víz utánpótlása és az is hektikusan változik a környezeti hatásokkal összefüggésben - ennek ellentmond a 2010. és 2012. es év rendkívül esős időjárása - mert a karszt és az alábányászottság miatt kevés a lefolyás, nagy része beszivárog. A vízgyűjtőn lévő tavaknál hiányos a vízmennyiség a nagy vízfelhasználás miatt.

A területen lévő Bokodi-tó az erőmű hűtőtava. A városi tavak az önkormányzat tulajdonában állnak. Az Oroszlány-Kecskédi-vízfolyás az Észak-dunántúli Vízügyi Igazgatóság kezelésében van, csak kb. 800 m hosszban érinti a települést. A Pénzes-patak, a Labanc-patak, a Majki-patak, a Gyertyánosi vízfolyás, a

Széles-völgyi vízfolyás, a Kolostorerdei vízfolyás, a Gesztesi-patak és a Vadám-ér a Komáromi Vizi Társulat kezelésében volt az elmúlt időszakig, de a társulásokra vonatkozó törvényi változások miatt a kezelésben a városnak is részt kell vállalnia saját erőforrással a közösségi érdek szem előtt tartása mellett. Az önkormányzat jelenleg is tagja a társulatnak, mellyel igyekszik új szakmai alapokra helyezni az együttműködést a szükséges munkák tervezése, előkészítése és szakmai támogatása, vezetése területén.

A Svandabereg és a Kertalja-patak teljes egészében a város belterületi részén folyik, tulajdonos az önkormányzat. A Madárberki vízfolyás állami erdőtársulati kezelésben van. A felszíni vizek befogadói a fent említett vízfolyások. **A városban az intenzív beépítésű részeken zárt csapadékvíz hálózat üzemel, melynek tulajdonosa az önkormányzat, sajnos a több évtizedes rendszer a nem megfelelő karbantartás és a szükséges pótlási, javítási, üzemeltetési munkák elmaradása miatt sok helyen gyakorlatilag működésképtelen állapotban van.** Ennek megfelelően haladéktalanul el kell kezdeni a rendszer állapotának felmérését és a lehetséges műszaki megoldások megfogalmazását, majd azok ismertetésében az ütemezett beavatkozást és a források hozzárendelését! A családi házas területeken nyílt földmedrű vagy burkolt árkok, folyókák vezetik el a csapadékvizet.

Oroszlány területét a következő funkcionális, tájökölógiai, illetve vizuális tájhasználati problémák terhelik.

Konfliktusok	Funkcionális	Tájökölógiai	Vizuális
Ökológiaailag érzékeny területek melletti intenzív tájhasználat	X	X	
Inaktív felületek magas aránya	X	X	
Tájidegen fajok terjedése	X	X	X
Egykori gyepterületek visszaszorulása	X	X	
<b>Véderdők, takarófásítások hiánya</b>	X	X	X
Termőképesség csökkenése, talajok minőségének romlása	X		
<b>Illegális hulladék-elhelyezés</b>	X	X	X
Ültetvény jellegű gazdasági erdők magas aránya a természetközeli állományokkal szemben		X	X
<b>Bányászat révén létrejött tájsebek</b>	X	X	X

### **Települési zöldfelületi rendszer**

- nagyterjedésű erdőterületek: a külterület déli és keleti részén, (Vértes alja) illetve a Bokodi-tó és a város között;
- gyepterületek: döntően a belterületről K-DK-re (Labanc-patak környéke);
- mezőgazdasági területek (kertes- illetve általános mezőgazdasági területek).
- belterületi zöldterületek:
  - nagy kiterjedésű közparkok: Haraszt-hegy; Felső- és Alsó-tó partja
  - a lakótelepek házai közt lévő ligetes zöldfelületek: Óváros, Újváros
  - telken belüli zöldfelületek: Ófalu, Bányász-körút, Borbála és Kecskédi ltp.

- fasorok: Alkotmány utca, Rákóczi u. egyes szakaszai, Népekbarátsága u., Dózsa György u.
- erdősávok: belterület: vasút mellett Ny-ra
- zöldfelületek a patakok mentén (Pénzes-patak, Labanc-patak, Kertekalja-patak, Svandaberek)

A város belterületét ÉK-tól Ny-ig gyűrűszerűen veszik körül a mezőgazdasági területek, az erdők ezen a gyűrűn kívül esnek (az ÉNy oldal kivételével). Szerkezeti jelentőségük a vízfolyások, a zöldfelületek és a NATURA 2000 területek esetében is (Által-ér: Bokodi-tó; Labanc-patak és Pénzes-patak: Dobai-tó, Felső-Alsó tavak; Kertekalja-patak; Majki-patak: Majki tavak) a duzzasztással létrejött tavak.

### ***Zöldfelületi ellátottság értékelése***

A település zöldfelületekkel jól ellátott: a külterület déli része egybefüggő (összesen 4750 ha) erdőterület, melynek állapota a bányászat leállításával ha lassan is, de javul és területe a rekultivációval nő. A települési zöldfelület nagysága a meglévő zöldterületeknél és erdőterületeknél nagyobb, hiszen a lakó- és üdülőtelkek zöldfelületi nagysága miatt a **település jelentős zöld-tömeeggel rendelkezik.**

A mezőgazdasági területek aránya kicsi, ám ezek nagyobb része legelő és kertes mezőgazdasági terület, a szántók, farmgazdasági területek száma és mérete kisebb. Említésre méltók még az üdülőházas területek (a Bokodi-tó partján és a 8119-es út mellett, Madár-hegy) viszonylag nagy telken belüli zöldfelületi arányukkal.

**A belterület zöldfelületi ellátottsága ugyancsak jó, a lakótelepek épületei közt jelentős zöldfelületek vannak** (különösen az Óvárosban), ezek jellemzően kétszintesek (gyep, ligetes fák); a telkes-családiházias beépítésű falusias és kertvárosias területeken (Ófalu, Borbála, Kecskédi ltp., Bányász krt.) pedig a telken belüli zöldfelület jelentős.

A nagyobb közparkok a Felső- és Alsó-tó mellett, illetve a Haraszt-hegyen találhatóak, a vasút mellett helyenként véderdő-sávok húzódnak, többszintes növényállománnyal, de az összes helyen megemlíthető kertészeti-és tájépítészeti fejlesztési indokoltsággal. Fontos zöldfelületi elem az Ófalun átfolyó Kertekalja-patak, valamint a tavakon átfolyó Pénzes-patak, a Labanc- és Svandaberek-patak.

A közhasználatú zöldterület jellemzően gondozott, bár nem feltétlenül korszerű szinten és a lakótelepek épületei közti parkosított területek, valamint a Haraszt-hegy, az Alsó- és Felső-tó környéke erősen alulhasznosítottak kertészeti szempontból is: kevés a kiépített vagy felújított és jól használható gyalogút, utcabútor, játszótér. **Fejlesztésük és a közparkok fejlesztése az IVS és az ITS céljai közt több helyen is szerepel (közlekedési zöldfelületek fejlesztése, tóparti közpark-fejlesztések, templomok-temetők környéki zöldfelület-fejlesztések, Haraszt-hegyi pihenőpark).**

### ***Villamos energia ellátás***

A város villamos energia táppontja vonatkozásában történt a legnagyobb változás. A Wescast gyár nagy villamos teljesítmény igénye indokoltá tette a városban 120 KV-os állomás létesítését. Az állomás az Oroszlány-Mór 120 kV-os vezeték felhasításával légvezetésekről kap betáplálást. Az állomásban 120/35/20 kV áttételű transzformátor állomás üzemel. A közeljövőben az E-ON tervezi a II. tercier transzformátor beépítését az állomásba. Lényegében ez az állomás ma a város táppontja. Innen indul 35 kV-os kábel a 35/10 kV-os városi transzformátorállomásba, melyben jelenleg 2 db gépegység üzemel. Ez a városi 10 kV-os kábel hálózat táppontja. Ebbe az állomásba érkezik Bánhidáról egy 35 kV-os szabad vezeték, illetve indul egy 35 kV-os légvezeték a Mindszenti transzformátor állomásba. A Mindszenti állomás korábban a Vértesi Erőmű Zrt. tulajdona volt, de ma már az E-ON tulajdonában van. A Wescast állomásból induló 2 db 20 kV-os légvezeték látja el Oroszlány családi házas beépítésű területeit, a külterületet és a környező településeket is. Az Ipari Parkot ellátó 20 kV kábelkör szintén a Wescast állomásból indul.

## **Távhőellátás**

Az oroszlányi távfűtés a jelenlegi, erőműi bázisú formájában 1978-ban kezdődött meg, kiváltva a városi széntüzelésű fűtőműre alapozott távhőellátást és ekkor épült meg az eredetileg két vezetékes, majd három vezetékesre bővített távhő tranzitvezeték kiépítése, melynek teljes rekonstrukciója és föld alá helyezése 2015. közepére valósul meg KEOP projekt keretében. A rendszer hőforrása a Vértesi Erőmű Zrt. Oroszlányi Hőerőműve. Az erőműben kezdetben egy 42 MW hőteljesítményű forró vizes hőközpontot alakítottak ki. 1988-ban egy új, a meglévővel gyakorlatilag megegyező hőközpontot helyeztek üzembe. A beépített 84 MW teljesítményből az üzemeltető Oroszlányi Szolgáltató Zrt. az elmúlt években átlagosan 32-34 MW-ot használ fel és erre lekötési szerződése van a VÉRT-nél.

**Ennek a jelenlegi igényekkel szembeni túlméretnek és kapacitásnak is köze van az átfogó távhővezeték rekonstrukcióra, melynek keretében a világszínvonalú technológiai, gépészeti megoldások mellett a rendszer teljesítménye is az eredeti, kb. felére kerül csökkentésre, mely a technológiai mellett hozzájárul a hőveszteségek drasztikus csökkentéséhez.**

Az erőművet az átépítés előtt 150/80 °C névleges primer hőmérsékletlépcsőjű városi elosztóhálózattal egy kb. 5,5 km nyomvonalhosszú tranzitvezeték kötötte össze, amely a hőforráshoz hasonlóan jelentős tartalékkal rendelkezett, hiszen az NA 400 előremenő és az NA 300 visszatérő vezeték mellett még egy NA 300 vezeték is rendelkezésre állt. **Ez a rendszer az év közepére a leírtak szerint teljesen átalakul 2 db NA 350-es közvetlenül földbe fektetett, gyárilag előreszigetelt csőrendszerre, mely beruházás 2014. és 2015-ben is a legnagyobb ilyen jellegű fejlesztés az országban!**

Az erőműből érkező tranzitvezeték a városi hőelosztóba érkezik, ahol két direkt ágra (Táncsics és Dózsa rendszerek) valamint egy névlegesen 110/70 °C hőmérséklet paraméterű, hőcserélőkön keresztül táplált szekunder rendszerre oszlik.

A Dózsa és a Táncsics rendszerben a fogyasztói hőközpontok mind a fűtést, mind használati melegvíz ellátást biztosítják, a szekunder rendszer csak fűtési hőt szolgáltat. Jelenleg a város összes jelentős intézménye és közel 5000 lakás a távfűtési rendszerről kapja a hőenergiát. **Az Ipari Park több üzeme is távhőről üzemel melyek teljesítmény lekötése a teljes város rendszer kb. 1/3-át teszik ki, mely szolgáltatás szervezési és stratégiai szempontból is kiemelten kezelendő tény!**

A szolgáltatásra az 1997. óta tartó, több ütemben megvalósult városrészi és tömbszintű, illetve az utóbbi 3 évben az újragondolt lakás rákötési akciók keretében folyamatosan évről-évre több tízes nagyságrendben kötnek rá!

## **Gázellátás**

Kiépítették a város gázhálózatát azokban az utcákban, ahol nincs távfűtés, illetve nincs kijelölve távfűtésre. Ez alól kivétel a Takács I. lakóterület. Az ipari parkban szintén kiépült a középnyomású gázhálózat. A gázfogadó a közigazgatási határ közvetlen közelében, de nem Oroszlány területén van. A fogadó kapacitása 3 bar kimenő nyomásnál 9 000 m<sup>3</sup>/ó jelentős szabad kapacitással rendelkezik. A fogadótól a vasút mentén D 315-ös középnyomású vezeték érkezik a Dózsa György útig és innen halad tovább a Borbála és Kecskédi lakóterületek, az Ófalu irányába illetve a Wescast gyár felé.

## **Távbeszélő ellátás**

A Székesfehérvári szekunder központhoz kapcsolódó tatabányai primer központ Oroszlány vezetékes távközlési ellátásának bázisa. A Rákóczi utcában található telefonközponthoz Bokod felől érkezik a betápláló optikai kábel. A városban a távbeszélő fővonalak száma ezer lakosra vetítve 304. A mobil távközlési szolgáltatók vételi lehetőségei jók a településen. Önálló helyrajzi számmal jelzett területen nincs vezeték nélküli hírközlést szolgáló létesítmény. Az átjátszó állomások idegen létesítmények tetején található

(víztorony, 10 emeletes lakóház). A mobiltelefon szolgáltatás az összes magyarországi szolgáltatóval, jó minőségben ellátott a településen.

### ***Műsorszórás***

A városban helyi kábeltelevíziós hálózat üzemel, saját helyi műsort is sugároznak (ORITEL), ezen felül is van egy kábeltelevíziós televíziós csatorna a Vértes TV. Új szereplők jelentek meg a műsorszórásban, például a DIGI TV saját hálózattal, T-Home, UPC.

### **Oktatás-nevelés**

#### ***Oroszlány közoktatási intézményei***

1939-ig egy 3 tantermes evangélikus elemi népiskolában folyt az oktatás Oroszlány faluban. Abban az évben létrehoztak egy 1 tantermes katolikus elemi iskolát is. A bányászat fejlődése, a népességszám növekedése azonban újabb iskolák létesítését tette szükségessé. Ennek megfelelően 1947-ben az ún. barakkiskolában is megkezdődött az oktatás. Három évvel később adták át Oroszlány első korszerűnek számító iskoláját, melyet József Attiláról neveztek el (Óváros délkeleti részén).

A közben várossá nyilvánított településen 1958-ban adták át az Arany János Iskolát (Óvárosban), 1962-ben pedig a III. Számú Általános Iskolát (Újvárosban), mely később a Ságvári Endre nevet kapta. 1981-ben építették fel a IV. számú Általános Iskolát (Újváros északi része), mely 1996-tól Gárdonyi Géza nevet viselte. 1999-ben az önkormányzat megszüntette ezt az intézményt, 2005-ben pedig az önkormányzat a József Attila és az Arany János iskola összevonásáról határozott úgy, hogy utóbbit megszünteti, és jogutódnak a József Attila iskolát jelölte meg. 1967-ben kezdte meg működését a Benedek Elek Általános Iskola és Előkészítő Speciális Szakiskola. Az intézményben a tanulásban akadályozott tanulók mellett az értelmileg akadályozott tanulók képzésével is foglalkoznak.

Az általános iskolások száma az 1997. évi növekedés ellenére 1999-ig, 8 év alatt háromszáz fővel csökkent, 2001-ben még megfigyelhető volt egy kisebb növekedés, de az iskolások száma azóta ismét folyamatosan csökken. 2002-ben 1 926 fő, 2006-ban pedig 1 670 fő volt. 2008-ban 1 422 fő, 2009-ben pedig 1 378 fő. Jelenlegi tendenciák szerint a születésszám alakulása hosszabb távon is 150-170 főre tehető, ami előre jelzi az iskoláskorú korcsoportok adott évi számának alakulását is, ami jelenleg már csak 130 körül mozog! Az általános iskolák infrastrukturális állapota kitűnőnek mondható, hiszen 2008-ban a város a Regionális Operatív Program keretén belül támogatást nyert a 3 általános iskola komplex közoktatási infrastruktúra fejlesztésére, mely felújítás 2010. teljes körűen befejeződött.

#### **Jelenleg működő iskolák a városban:**

- Benedek Elek Egységes Gyógypedagógiai Módszertani Intézmény, Óvoda, Általános Iskola, Speciális Szakiskola és Kollégium
  - Egységes Gyógypedagógiai Módszertani Intézmény (tagintézmény)
  - Benedek Elek EGYMI Móra Ferenc Kollégiuma (tagintézmény)
  - Nevelési Tanácsadó
- Oroszlányi József Attila Általános Iskola
- Oroszlányi Hunyadi Mátyás Általános Iskola

### **Középiszkolák**

Oroszlányban az elmúlt évek törvényi változásai és az ebből következő intézményi összevonások következtében egy db középfokú intézmény van, a korábbi intézmények telephelyein a Haraszt-hegy és Bányász körút térsége városrészben található. A szakmailag két képzési és szervezeti profilra bontható



intézmény beiskolázási körzete elsősorban a város és a kistérség, de távolabbi településekről is fogadnak diákokat. Hamvas Béla Gimnázium és Szakképző Iskola és a tagintézményt képező Eötvös Lóránd Szakközépiskolai Telephely.

1953-ban alapították a **Szaktanácsképző Intézetet**, mely kezdetben vájáratanulókat képzett. 1964-től szakközépiskolai osztályokat is indítottak. Évente átlagosan 500 diák tanul az intézményben, többségük technikai képzésben vesz részt. Az **Eötvös Lóránd Szakközép és Szakiskola**, - melyben korábban a bányászati szakmunkások képzése folyt - az új igényeknek megfelelőbb képzési rendszert alakított ki. Az átstrukturálódás, mely elengedhetetlen volt, sajnos ennek ellenére létszámcsökkenéssel járt.

1962-ben a Tatabányai Árpád Gimnázium kihelyezett osztályt indított a József Attila Általános Iskola épületében. A kihelyezett osztályokból 1966-ban új épületben önálló gimnázium alakult, mely 1984-ben **Lengyel József Gimnázium** nevet vette fel. Ma az intézményben a négyosztályos, ezen belül tagozatos és nem tagozatos, valamint a hatosztályos és nyolcosztályos képzés mellett esti tagozaton felnőttképzés is folyik. Az intézmény OKJ-s képzéseket is indít. Az alapfokú oktatási intézmények kedvezőtlen gyermek, illetve tanulói létszám csökkenése mellett a város két középiskolai intézménye 1991. és 1999. között folyamatosan növelte tanulóinak létszámát. Azóta csökkenés következett be, de a 2003. évtől összességében a létszám állandósulni látszik. Mindkét iskola, jelentős fejlesztéseket hajtott végre a képzésében. **A létszámcsökkenés miatt az intézmények átszervezése megtörtént, de a szakképzés piacképesítő tétele és a tanulók létszámának növelése továbbra is fontos, kiemelt városi feladat!**

Oroszlányon nem működik felsőoktatási intézmény, és nincs kihelyezett kara sem felsőoktatási intézménynek.

**Az iskolák szakmai működését állami szinten a Klebelsberg Intézményfenntartó Központ Oroszlányi Tankerülete fogja össze. Az intézmények önkormányzati tulajdonban állnak így azok fenntartása és üzemeltetése városi feladat!**

### **Egyéb oktatási-nevelési intézmények**

1960-ban nyitották meg a **Bakfark Bálint Zeneiskolát**, ami jelenleg a szakközépiskolában működik Bakfark Bálint Alapfokú Művészetoktatási Intézményként. A városban széles körű és színvonalas művészeti oktatás folyik, mely több művészeti ágat és területet fog össze. Ebben az oktatási formában részt vevők száma 2006. évig folyamatosan és dinamikusan emelkedett, de onnantól kezdve visszaesés vette kezdetét, mely több okra is visszavezethető (állami finanszírozási, infrastrukturális, társadalmi, stb.) jelenleg 300 fő körüli a tanulók száma.

**A Hébé Tánc-képző és Színművészeti Alapfokú Művészetoktatási Intézményben** szintén magas és színvonalas művészetoktatási tevékenység folyik.

Oroszlányban a fenti intézmények – a 3 általános, 1 középiskola, valamint 2 művészeti oktatási intézet - mellett 1 óvoda 4 telephellyel (Malomsori Óvoda, Brunszvik Óvoda, Táncsics Óvoda, Borbálai Óvoda) szolgálja alapvetően, hagyományos intézményi keretek között a gyermeknevelést. Az óvodákba beiratott gyermekek száma a 90-es évek végéig folyamatos emelkedést mutatott és megközelítette a 900 fő körüli számot. Ezt követően a demográfiai és társadalmi folyamatokkal összhangban azonban a létszám erőteljesen csökkenni kezdett és gyakorlatilag az utóbbi évekre állandósulni látszik 530-570 fő között. Mind az óvodák, mind a bölcsődei férőszámok megfelelőek, tartalékkal rendelkeznek. **A Malomsori és Borbálai Óvodák kivételével az intézmények az elmúlt 5 évben felújításra, és szakaszos fejlesztésre kerültek, de a két nevezett intézmény felújítását is meg kell oldani!**

### **Kulturális intézményhálózat**

A város legjelentősebb intézményét a **Városi Művelődési Központot és Könyvtárat** 1974-ben nyitották meg. A művelődési ház színházteremmel rendelkezik, helyet ad a kulturális egyesületeknek, kluboknak, civil szervezeteknek, valamint itt működik a városi könyvtár is. Az intézmények szétválasztásra kerültek, majd

2011-ben a Kölcsey Ferenc Művelődési Központ és Gárdonyi Géza Városi Könyvtár neveket vették fel. Az idei évben a törvényi változások hatására is a két intézmény újra összevonásra kerül **Oroszlányi Közösség Színtér** néven.

1958-ban került átadásra a **II. Rákóczi Ferenc Kultúrotthon**.

1979-ben megalakult az **Oroszlányi Bányászati Múzeum**, s a bányászat összegyűjtött emlékeiből állandó kiállítást rendeztek, melynek már hosszabb ideje a majki volt „ÚJ XX-as Akna” ad” egyedülálló és autentikus helyet.

1987-ben Ófaluban a szlovák népi hagyományok őrzésére **Tájháza**t hoztak létre.

**Bányász Klub:** Az Újvárosban található közművelődési, kulturális és közösségi intézményt 1974-ben alapították, működését a Bányász Klub Alapítvány segíti az intézmény a Kölcsey Ferenc Művelődési Központ telephelyeként működik. Az ingatlan tulajdonosa a Vértesi Erőmű Zrt.

### **Az egészségügyi, szociális intézményhálózat**

Napjainkban az Oroszlányi Szakorvosi és Ápolási Intézet mellett annak részét képező a Gyógyház/Ápolási Intézet, 10 felnőtt-, 5 körzeti gyermekorvosi rendelő, Mentőállomás található.

A **Szociális feladatokat** az **Önkormányzati Szociális Szolgálat** látja el, melynek keretén belül működik az Idősek Klubja, az Időskorúak Átmeneti Otthona, Nappali Melegedő, Hajléktalanok Éjjeli Menedékhelye, Családok Átmeneti Otthona, valamint a Bölcsőde. A felsoroltak közül a Családok Átmeneti Otthona és az Idősek Otthona további fejlesztésre, átalakításra szorul.

A **Bölcsődei Szolgálat** biztosítja a 20 hétnél idősebb, a harmadik életévét be nem töltött gyermekek napközbeni gondozását 156 férőhelyen.

### **Egyházi létesítmények**

Az egyházi létesítményeket az **Evangélikus Templom**, a **Lelkészi Hivatal**, a **Római Katolikus Kápolna**, a Haraszthegyen 1994-ben **átadott Római Katolikus Templom**, a **Református Imaterem**, **Baptista Szeretet Szolgálat**, valamint a **Jehova Tanúinak** terme képezi.

### **Közigazgatási intézmény hálózat**

Az intézményhálózat tagjai:

- Oroszlány Város Önkormányzata Képviselő-testületének Polgármesteri Hivatala,
- Oroszlányi Járási Hivatal
- Kormányhivatal
- Munkaügyi Kirendeltség
- Gyámhivatal
- Oroszlány Város Tűzoltóság (mint köztestület)
- Oroszlányi Rendőrkapitányság

### **Hulladékgazdálkodás**

Az OKÖ Zrt., illetve annak jogelődje a cégnyilvántartási adatok alapján 1991.07.18-án került bejegyzésre. Elődjei a Városgazdálkodási Rt. és a Remondis Oroszlány Zrt. volt. Jelenlegi formájában 2013. év óta működik. 2013. 08. 01. dátummal Oroszlány Város Önkormányzata megvásárolta a Remondis Oroszlány Zrt.

75%-át. A vonatkozó törvényi előírásoknak (illetve azok folyamatos változásának) megfelelően a folyamatos működés érdekében 2013. novemberében nonprofit társasággá alakult át. Az adás-vétel végrehajtásáról Oroszlány Város Önkormányzatának képviselő testülete 141/2013.(VII.31.) Kt. határozatában döntött.

#### **Jelenlegi Tulajdonosi szerkezet:**

- Oroszlány Város Önkormányzata 83,03%
- Oroszlányi Városgazdálkodási Vállalat Dolgozói Alapítvány 16,95 %
- magánszemélyek 0,02%

A fentiekben vázolt tulajdonosi szerkezet alapján a szervezet alkalmas és eleget tesz a CLXXXV. törvény és kapcsolódó rendeleteiben foglaltaknak, így hulladékgazdálkodási közszolgáltatás ellátására szabályozási szempontból alkalmas.

2014.01.31. időpontig a társaság a Közép–Duna Vidéke Hulladékgazdálkodási Önkormányzati Társulás által megkötött közszolgáltatási szerződés alapján végezte tevékenységét, mint nevesített közszolgáltató. Elsősorban a jogszabályi változásoknak köszönhetően 2014.év óta a területen hivatalosan a Vertikál Nonprofit Zrt. látja el a közszolgáltatási feladatokat, mint nevesített közszolgáltató, de ez csak a vonatkozó konzorciumi, illetve közbeszerzési eljárási rendnek köszönhető.

A város évi hulladékmennyisége 22 000 laza m<sup>3</sup>. A gyűjtés kukás és konténeres rendszerű, a családi házas területeken 110 literes kukák, a Borbála lakótelepen 240 literes kukák, a tömbtelkes beépítéseknél 1100, 2200, és 4400 literes konténerek a gyűjtőedények. A városban 10 szelektív gyűjtősziget található, ahol az üveg a papír és a műanyag palack szelektív gyűjtése történik. Az elszállított hulladék teljes mennyiségének újrahasznosítása megoldott. A lomtalanítás a városban évente egy alkalommal, több napon keresztül történik. Az idei évben az elképzelések szerint kidolgozásra kerül a házhoz menő (zsákos) szelektív hulladékszállítási rendszere is, de egyelőre nem az összes kommunális hulladékfajta.

Az OKÖ Zrt. megtartotta ellátási területét. Jelenleg a hulladékkezelést végző társaság a következő városüzemeltetési feladatokat is ellátja:

- város belterületén úttisztítási feladatok ellátása 100 360 méter útszakaszon
- parkok és zöldfelületek karbantartása, amely magába foglalja a 787 835 m<sup>2</sup> füves felület, 2447 fm sövény, 29 716 m<sup>2</sup> cserje, 800 m<sup>2</sup> virágos terület gondozása
- önkormányzat kezelésében álló utak karbantartása és kezelése
- hó eltakarítás, síkosság mentesítés
- garázsok hulladékszállítása
- külterületek hulladékszállítása

Lakossági hulladékudvarral, építési törmelék (inert hulladék) elhelyező teleppel és komposztáló teleppel a város egyelőre nem rendelkezik, de ezen létesítmények megvalósítása szerepel a fejlesztési elképzelések sorában.

#### **Oroszlány Város Önkormányzatának ingatlanvagyon**

2015. áprilisában az Önkormányzat tulajdonában álló teljes ingatlanvagyon:

- |                                    |   |
|------------------------------------|---|
| - ingatlanok összesen: 729 db      | ingatlanok területe: 4 037 558 m <sup>2</sup> |
| - helyiségek összesen: 119 db      | helyiségek területe: 6 487 m <sup>2</sup>     |
| - ebből lakás célú helyiség: 76 db | helyiségek területe: 3 983 m <sup>2</sup>     |
| - nem lakás célú helyiség: 43 db   | helyiségek területe: 2 505 m <sup>2</sup>     |

Az ingatlanvagyon összesített, becsült értéke eléri a 15 milliárd forintot.

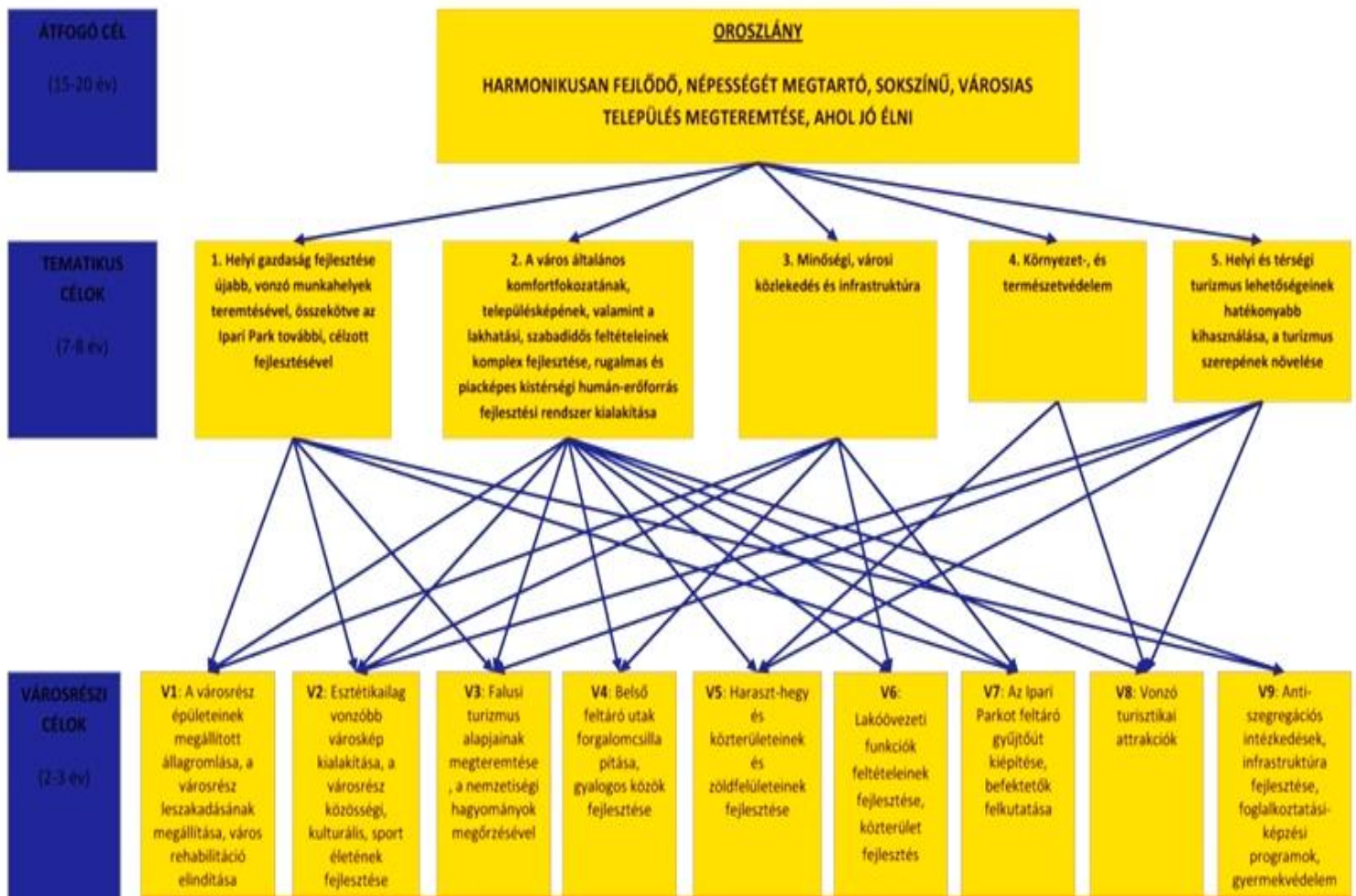
A vagyon alapvetően forgalomképtelen, korlátozottan forgalomképes és forgalomképes elemekre osztható.  
**FEJLESZTÉSI ELKÉPZELÉSEK**

A fejlesztési célok elsődlegesen a 2009-2010-ben kidolgozásra és elfogadásra került Integrált Városfejlesztési Stratégiában megfogalmazott területi, funkcionális és szerkezeti célok, a jelenleg is készülő Integrált Településfejlesztési Stratégiában feltárássra kerülő probléma és célrendszer, illetve a korábbi önkormányzati program napjainkig is időszerű felvetései és fejlesztési javaslatának a minél szelesebb körű beépítésével került összeállításra.

**A település működésével, fejlődésével kapcsolatos prioritások az elmúlt években alapvetően nem változtak**, így azok finomításokkal a mai napig is kifejezik a középtávú célokat, de a megvalósítás során mindig figyelemmel kell lenni az adott időszak törvényi, pénzügyi, fejlesztéspolitikai lehetőségeire és újonnan megjelenő igények integrálására.

1. Helyi gazdaság fejlesztése, munkahelyek teremtésével, a foglalkoztatás növelésével és szakképzési rendszer modernizációjával, összekötve az Ipari Park további, célzott fejlesztésével.
2. A város általános komfortfokozatának, településképinek, valamint a lakhatási, szabadidős feltételeinek komplex fejlesztése.
3. Közlekedési kapcsolatok és infrastruktúra minőségi és kapacitás fejlesztése a városon belül és kívül.
4. Környezet és természetvédelem a megújuló energiák és az újrahasznosítás kiemelt kezelése.
5. Turizmus átfogó és programcsomagokra épülő, hálózatokba integrálható fejlesztése.

Az IVS mai napig döntően aktuális célrendszere



## A fejlesztési tevékenységekkel kapcsolatos alapelvek

1. Olyan célokat kell találni, amelyek nem osztják meg a város lakóit, hanem amivel a legtöbben egyet tudnak érteni.
2. Hangsúlyosabban kell foglalkozni az ifjúsági és családbarát helyi beavatkozásokkal, fejlesztésekkel.
3. A települési polgárok és gazdálkodó szervezetek közösségeinek érdekeit képviselő civil szervezeteket partnernek kell tekinteni a városi célok formálása és meghatározása során.
4. Az önkormányzat kötelező feladatának tekinti a város hosszú távú munkaerő-elhelyezkedési problémáinak megoldását. Támogatja a munkaerőpiac és annak koordinálásával foglalkozó szervezetek valós együttműködését.
5. Az önkormányzat fejlesztési intézkedései során mindig szem előtt tartja a város és a térség / járás hosszú távú érdekeit. Erősíteni kívánja a térségben / járásban betöltött szerepét, s középtávon megvalósítja a járási központtal kapcsolatos, a környező települések által igényelt elvárásokat.
6. Egyéb "szolgáltatásokban" (tájékoztatás, egyeztetés, tervezés, fejlesztések, sport és szabadidős, szolgáltatási, oktatási) is összehangolja lépéseit a környező települések vezető szerveivel.
7. A helyi döntések előkészítése során nagyobb hangsúlyt kell fektetni az emberek igényeit / érdekeit összefogó szervezetekkel, azok vezetőivel. Élőbb és kölcsönös kapcsolatot kell kialakítani a város lakóinak életét "működtető" társasházi közös képviselőkkel, a lakásszövetkezettel.
8. Az önkormányzat célja, hogy megteremtse a sokoldalú, egyensúlyon alapú tájékoztatás lehetőségét, mind a sugárzott, mind az írott, mind az elektronikus kommunikációs csatornákon keresztül.
9. A városnak nyitnia kell a kor színvonalának megfelelő on-line és internetes helyi közösségi kommunikációs csatornák és ügyintézés felé, mind az igazgatási, mind a hatósági munkában is. Középtávon általánossá kell tenni az Internet alapú ügyintézést, az egységes városi intézményi információs rendszert és az e-ügyintézés lehetőségét.
10. A törvények és a helyi szabályozás adta keretek között kiemelten kell kezelni és megfelelő minőség és ár-értékarány megléte esetén előnyben kell részesíteni az oroszlányi munkavállalókat, gazdasági szereplőket és vállalkozásokat.
11. Az önkormányzathoz kötődő intézményi és egyéb szakterületeken, gazdasági társaságoknál a személyek kiválasztásánál a megfelelő szakmai ismeret és gyakorlat mellett fontos szempontként kell, hogy érvényesüljön a lehetőség szerint fiatal és helyi szakemberek előnyben részesítése.
12. A teljes intézményi vagyon felmérése reális helyiség és funkció leltár (mennyiségi, terület, térfogat, kihasználtság, költségek, bevételek), üzemeltetői és tulajdonosi szereplők tisztázása elengedhetetlen. Aminek nem található ésszerű és fenntartható funkció, nem hasznosítható, amire nincs igény annak további fenntartását, megőrzését felül kell vizsgálni.
13. Az üzemelő és fenntartani indokolt intézmények, ingatlanok esetében a hasznosítás során a kihasználtság növelését kell biztosítani. Több helyen a korábbi bérletként történő használat "megszűnt". Ezek pótlásáról gondoskodni kell. Nem szabad "üres épületeket" üzemeltetni.
14. Meg kell alkotni és fel kell állítani a betartatás, ellenőrzés rendszerét a közösségi, városi együttélés szabályaira vonatkozóan. Ezzel kapcsolatban a közterületek állapotának, használatának rendjét javítani és szigorítani szükséges. Az együttélés rendszerének ki kell dolgoznia a helyi/városi környezetvédelmi

problémák kezelését, a tömblakásokban élők gondjainak enyhítését, az állattartás és a közterületi dohányzás helyi szabályozását.

15. Kiemelt feladatként kell kezelni a város közlekedési problémáinak megoldását elsősorban a lakosságot érintő belső útvonalak tehermentesítése, az ipari parki cégek logisztikai-szállítmányozási szempontjait is figyelembe véve az elkerülő és bekötő utak építése és a tehermentesített belső úthálózat rekonstrukcióján keresztül.
16. Mind a városi intézményrendszer, mind a helyi lakosság és gazdálkodó szervezetek, az oktatás-nevelési és szemléletformálási tevékenység kertén belül ösztönözni kell az energiaracionalizálásra, a megújuló energiák hasznosítására hivatott kezdeményezéseket és beruházásokat.
17. Az önkormányzat, az önkormányzati cégek és a foglalkoztatók (ipari park, egyéni és társas vállalkozások) közösen kell, hogy kidolgozzanak egy elsősorban helyi igényekre alapozott városi szakképzési rendszert. A gazdasági társaságok intézményesült szervezetei mellette biztosítani kell az újonnan alakuló egyéni és kis vállalkozások/kényszervállalkozások számára a vállalkozási ismeretek megszerzhetőségét és a „jó példák” gyakorlati átadását.
18. A városi szolgáltatásokat mely egy település térszerkezetben betöltött rangját is adják széles körűen fejleszteni szükséges kiemelten a sportolási, kulturális, rekreációs, szórakozási, oktatási, közösségi szabadidős lehetőségek terén a települési és járási családok szempontjából is.
19. A bányász hagyományokra és kultúra és technikatörténeti értékekre, az elsősorban a majki állami fejlesztésekhez és az erdészet törekvéseihez kapcsolódóan a szinergiák kihasználására építve a történelmi, kultúrtörténeti emlékekre és a Vértes közelségét kihasználva az aktív és zöldturizmusra alapozva kiemelten kell kezelni a szervezett turizmusfejlesztést.
20. Aki dolgozik, képes legyen tisztességesen megélni a keresetéből, aki gyermeket nevel, annak ez ne legyen teher, aki idős, az ne érezze magát kiszolgáltatottnak és feleslegesnek, aki bajba jutott, az bízhatson az öngondoskodást támogató intézményekben, és szükségében méltósággal számíthasson a város támogatására.

**Az általános, de fontos alapelvek lefektetését követően az elkövetkező oldalakon bemutatásra kerülnek prioritási területenként a város 2014-2019. közötti önkormányzati ciklusára és azon túlnyúlóan, középtávon előkészíteni és megvalósítani javasolt, konkrét fejlesztési elképzelések és a célokhoz kapcsolódó lehetséges beruházások.**

## **1. Helyi gazdaság fejlesztése munkahelyek teremtésével, a foglalkoztatás növelésével és szakképzési rendszer modernizációjával, összekötve az Ipari Park további, célzott fejlesztésével.**

A gazdaság versenyképessége javításának célja a vállalkozások innovatív tevékenységének elősegítése, a vállalászási környezet javítása, elsősorban az infrastruktúra fejlesztése terén. A magas technológia-igényű iparágak és a kvalifikált munkaerőt igénylő szolgáltatások letelepedésének további elengedhetetlen feltétele ezzel összhangban a piacképes szakképzés feltételeinek megteremtése.

Az ún. Ipari Park mellett és a belső részein található „barnamezős területek” ipari hasznosításra szánt területeinek megújítását kell szorgalmazni a már 2007-ben megegrvezett feltáró út és kapcsolódó közművek kiépítésével.

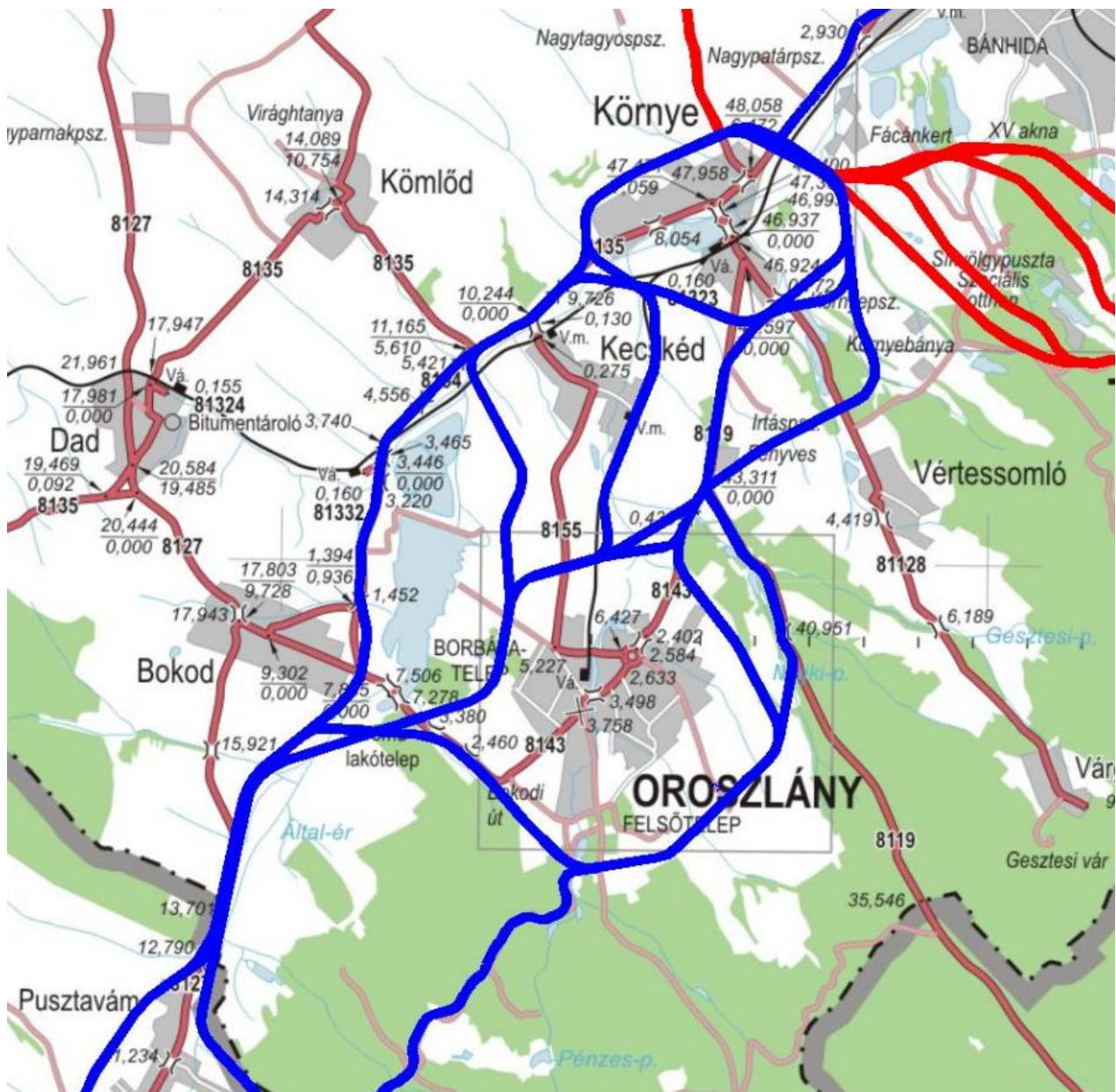
Fontos helyszín az ipari célú területhasználatban a Táncsics M. úttól délre fekvő, volt felső telepi kertek területe a volt meddőhányóig a felhagyott aknák területeit is bevonva.

Az ipari területek fejlesztésének elengedhetetlen feltétele a közlekedéshálózat fejlesztése, ennek részeként a városi tehermentesítő utak megépítése.

### **Az Ipari Parkot érintően megvalósítandó fejlesztések:**

- A Borgwarner Emission Systems Kft. épülő új 15 000 négyzetméteres üzeme mellett közvetlenül húzódó „**ipari parki**” feltáró út több szakaszból álló kiépítése a Mindszenti utca és a Szent Borbála utca között.
- A nevezett, mintegy 1 000 méter hosszúságú új feltáró úthoz **kapcsolódó infrastruktúrák megépítése**, kapcsolódási lehetőséggel a Wescast irányába (gravitációs szennyvízvezeték, csapadékvíz elvezetés, közvilágítás).
- Az útépítéshez szükséges három kisebb ingatlan önkormányzati megvásárlása.
- **Mindszenti utca burkolatának teljes szélességű felújítása és forgalomtechnikai korszerűsítése** a Mester utca és Bokodi utca között. Az útfelújításnak kapcsolódnia kell a szennyvíz gördülő fejlesztési tervben elfogadott új ipari parki gerinccsatorna kiépítési munkáihoz, mely a Mindszenti utca város felé vezető szélén húzódná és befogadná a legnagyobb kibocsátó Zenon GE, valamint a többi nagy üzem szennyvízmennyiségét. A régi csatorna így jelentősen kisebb terhelés mellett a volt OSZV területeinek Mindszenti utcai felső részén található iparterületeket kötné be, illetve tartalék pufferként is szolgálhatna újabb rákötésekhez.
- **Új buszmegállók és buszöblök**, illetve kapcsolódó közvilágítás kialakítása mind a Mindszenti utcában, mint a Szent Borbála utcában.
- A Szent Borbála utcai meglévő **járdaszakaszok felújítása és kiépítésének folytatása** a Wescast felé.
- Közreműködés egy esetleges **ipari parki logisztikai központ** (járási szintű), lehetőség szerint intermodális, **kamionparkoló és pihenő**, illetve **ipari parki-üzleti jellegű gyorsétterem** kialakításában befektetők bevonásával.
- **Felső telepi kiskertek megvásárlásának folytatása** és a megszerzésre kerülő területek rendezése, ipari hasznosításra alkalmassá tételének előkészítése, a helyi szabályozás ezen célú átminősítése

- A csákvári (8143. sz.) utat a Bányászati Múzeumhoz vezető lehajtótól az **Ipari Park** középső területével (Felső telep térsége), **közvetlenül összekötő DK-i bekötő út** előkészítésének, tervezésének folytatása, a szükséges szabályozási és nyomvonal módosítási vizsgálatok elkészítése.
- Minden lehetséges önkormányzati eszközzel és lobbitevékenységgel **támogatni kell továbbra is az M1 autópályát az Oroszlányi Ipari parkkal összekötő gyorsforgalmi, elkerülő utak nyomvonalának megépítését.** A NIF elkezdte a tervezetést, nyomvonal és tanulmánytervek készíttetését, melynek keretében jelenleg két verzió versenyez még. Ezek a Tata-Környe NY elkerülő, Vértesi Erőmű, Bokod, illetve a Tatabánya D-i elkerülő, Környe K-i elkerülő, majki elágazás, Bokodtól K-i oldal nyomvonal variációk. A város és az ipari park szempontjából ez a középtávú fő közlekedési tengely fejlesztés elengedhetetlen és bármelyik megoldás előnyös, mivel mindkettő a városhoz közel, de annak területén kívül kötne rá a Mór felé haladó 8119-es közútra, mely közvetlen kapcsolattal rendelkezik az Ipari Parkba.



- A még jelenleg is a **Vért Zrt. tulajdonában lévő és értékesítésre kijelölt területek** ismételt **felülvizsgálata** és célzott tárgyalások kezdeményezése az MVM-mel és a kormányzati szervekkel az



egyveztetésre kerülő ingatlanok önkormányzati tulajdonba kerülésének konkrét feltételeiről (volt Falelep további részei, volt Szállítóüzem egyes területei).

- Az **ipari parki kapcsolattartás, működtetés és „support” (támogató) jellegű tevékenységek újrászervezése a Varikont Kft. keretében** az alábbi működési tevékenységek szerint:
  - Egységes adatbázis létrehozása és folyamatos karbantartása a cégekkel kapcsolatban. (tényadatok, trendek, fejlesztési ötleteik, fejlesztéseik állásai, fejlesztési elképzelések kibontásának segítése)
  - Nemzetközi szervezési kapcsolattartási tevékenység nagy vállalatok és anyacégeik és városok között
  - Kapcsolódó önkormányzati események, programok, felkeresések, tárgyalások során tolmácsolás
  - Szervezési, nemzetközi és folyamatirányítási-menedzseri tapasztalatokkal és tárgyalási szintű angol nyelvtudással rendelkező ipari parki menedzser alkalmazása. A tevékenységi kör keretében önkormányzati, létesítmény üzemeltetési, városi szolgáltató, városüzemeltetési cégekkel közvetlen kapcsolatok dedikálása, illetve kétoldalú kommunikáció kialakítása az Önkormányzat szervezeteivel, a polgármesteri kabinet, az önkormányzati pénzügyi és beruházási osztály felé.
  - Ipari parki céges és települési, térségi vállalkozási almanach, adatbázis (on-line is) összeállítása, a felépült elektronikus adatbázis kezelése és elérhetővé tétele
  - Kor színvonalának megfelelő írásos és elektronikus tájékoztató, befektetői anyag összeállítás és karbantartása az Ipari Parkról, a területen megvásárolható ingatlanokról, szolgáltatásokról, infrastruktúrákról
  - Dedikált kapcsolattartás a város és ipari parki szereplők által közösen megfogalmazott együttműködési és célrendszernek megfelelően a KDRFÜ-vel, illetve a TOP, GINOP végrehajtó szervezetével, megyei önkormányzattal

#### **Egyéb általánosabb tevékenységek:**

- Helyi szakképzési rendszerhez kötődően az ipari parki cégekkel és az önkormányzattal közösen **saját települési szakképző társaság/ipari parki tanműhely** létrehozása részben a szakképzési hozzájárulások felhasználásával.
- Települési középfokú/szakképzési ösztöndíj rendszer bevezetése, majd a működési tapasztalatok értékelését követően bevezetése a gimnáziumi oktatási rendszerbe is.
- A járásból az Oroszlányi középiskolákba, iskolákba járó tanulók beutazásának anyagi támogatása a bérleteken keresztül.
- Az ipari parki tevékenységek koordinálása és a helyi szakképzés megújításának keretében fel kell állítani egy **munkaerő-piaci monitoring rendszert**. Ennek használatával a helyi gazdaság aktuális igényéhez igazodva eredményesebben lehet a megfelelő átképzéseket elindítani.
- Az önkormányzat szervezésével és generálásával **térségi vállalkozói fórumok, szakmai napok, üzleti reggeli** rendszerének kialakítása.
- **Inkubátorház lehetőségének további vizsgálata** kifejezetten vállalkozásindítási, piacra jutási, K+F, valamint marketing területeken, de csak amennyiben valóban fizetőképes, reális igény mutatkozik rá.
- A városban dolgozó, de nem helyi és térségi lakosként megjelenő munkavállalók számára, a legnagyobb ipari parki szereplők bevonásával és együttműködési megállapodások megkötésével alátámasztva fel kell újítani a volt **Béke Szállót munkásszálló funkcióval**.

- Az Óváros rehabilitáció részeként, de a lakhatási problémák és igények kezelése érdekében is felújításra kerül a **Petőfi udvar 6-7.** szám alatti épülettömb és újabb 24 db piaci alapú, korszerű bérlakás kerül kialakításra.
- Célszerű felülvizsgálni a **helyi adók rendszerén belül a helyi vállalkozások kommunális adójának** további fenntartását, mivel az érdemi önkormányzati bevételt nem jelent.
- Az önkormányzat tulajdonában lévő városi sportlétesítmények mellett a további **intézményi és ingatlanvagyonnal kapcsolatos műszaki karbantartási, üzemeltetési feladatokat** is végig kell gondolni, és a munkaszervezési és költséghatékonysági, szervezeti méret adta lehetőségek kihasználásával a **Létesítmény Üzemeltető Nonprofit Kft. működési keretébe** bevonni.
- Települési és járási szinten az **gazdaságfejlesztéssel, pályázatírással, projektmenedzsmenttel és projektépítéssel** kapcsolatban felmerült vállalkozói és járási települési igények szervezése, ellátása üzleti alapon az önkormányzat cégén keresztül.
- Fontos lenne egy ún. **„önkormányzati gazdaság”** létrehozása akár a Szociális Szolgálat szervezésében, ahol az alacsonyabb képzettségűek is munkalehetőséghez juthatnának (kertészet, kézműves cikkek).
- Hasonlóan fontos feladat a **megváltozott munkaképességűek** számára is egyfajta **települési közcélú foglalkoztatási szervezet** létrehozása.
- Bár a klasszikus értelemben nem tartozik a munkahelyek létesítéséhez a **Közmunka Program**, de a foglalkoztatottsághoz hozzájárul így célszerű azt megfelelő szervezeti és irányítási keretek között tudatosan a városi feladatok elvégzésére felhasználni a LÜN keretein belül.

Sok egyéb tevékenység mellett a Haraszt-hegy rehabilitációjába, a felszíni csapadékvíz elvezetés megújításába, a városi vízfolyások takarításába, rendezésébe, a parktavak környezetének területi és kertészeti rendezésébe, a Bányászati Múzeum melletti **önkormányzati területek és növényzetének rendezésébe, a városon belüli kisebb növény és kertrendezési, közterületek állagjavítási munkáiba is bevonhatóak a foglalkoztatottak.**

- **„Oroszlány Kártya”** mint települési elektronikus közösségi élettér és kapcsolódó on-line közösségi kommunikációs csatorna rendszerének kidolgozása és mintaprojekt kertében történő fokozatos kiépítése.

## **2. A város általános komfortfokozatának, településképének, valamint a lakhatási, szabadidős feltételeinek komplex fejlesztése**

A településkép, a város általános komfortfokozat biztosítása érdekében **a közterületek, parkok, játszóterek felújítása** fontos feladat.

- Célszerű lenne az **összes játszótér bekerítése és vagyonvédelmi rendszer** kialakítása.
- A nagyobb, forgalmasabb **játszóterekhez ivókút** létesítése.
- Néhány korszerű, **nyilvános illemhely létesítése** (3 db), melyek közül az egyik a legintenzívebben használt játszótérnél kell, hogy kialakításra kerüljön.
- Krajnyik „Akác” András **Sportcsarnok bővítés és felújítás** megvalósítása.

- **Haraszt-hegy komplex környezet és funkcionális rendezése**, új közösségi és szabadidős lehetőségek kialakítása (sétautak, tanösvények, pihenő területek, kilátó pontok, szabadban végezhető sportok feltételeinek megteremtése- futás, kerékpározás, szánkózás-síelés)
- A **„Szolgáltató Városközpont” épületének további felújítás és átalakítása**, az önkormányzathoz és a helyi közösség éltehez kapcsolódó funkciók betelepítése (rendezvénytér, táncművészeti központ, további közigazgatási funkciók – Földhivatal, közgyezői, ügyvédi irodák, polgármesteri hivatali funkció, pedagógiai szakszolgálat, védőnői szolgálat, helyi és önkormányzati szolgáltató cégek ügyfélkapcsolati irodája, vendéglátási funkció)
- **Sportkoncepció aktualizálását** követően a **Gárdonyi Sportcentrum további fejlesztése** és bővítése, újabb sportágak és sportolási lehetőségek letelepítése (ökölvívás, cselgáncs, további füves pályák telepítése a labdarúgás számára, asztalitenisz, streetball, további extrém sportokhoz kötődő pályaelemek)
- A **súlyemelő terem jelenlegi helyén történő felújítása** szükséges, illetve a területen maradvá korszerűsítésre szorul a teljes épületrész gépészeti, fűtési rendszere valamint a **Tűzoltóság fűtése és garázsa** is
- A **Malomsori és a Borbálai óvoda felújítása**, óvodai tornaszobák bővítése
- **Családok Átmeneti Otthonának** teljes körű **fejlesztése** és felújítása, esetleges további férőhelyek kialakításával a Móra Kollégiumban elhelyezett, szociális gondoskodást is kapó gyerekek új helyen történő elhelyezése céljából. Ezzel a tanulók is közelebb kerülnek a város központjához és a kollégium is új funkciót kaphat akár szállásoltatás, akár bérlakás kialakítás tekintetében
- Játsszóterhez, vagy közösségi intézményhez, gyermek intézményhez, esetleg sportlétesítményhez kapcsolódóan **fedett játszóház kialakítása** pedagógiai, animátori szakszemélyzet bevonásával
- Városi programok szervezésére egy **új, kiegészítő közösségi és rendezvény színteret** kell kialakítani a Malom-tó partján
- A **Malom-tó további rekreációs fejlesztése**. Gyalogos és futóútvonal kialakítása, közvilágítás fejlesztése, további pihenőhelyek és szemetesek kihelyezése, növényzet megújítása, vízparti, természet közeli növényvilágot bemutató kis tanösvény kialakítása.
- A **kajaokozás versenyszerű feltételeinek fejlesztése** egy 500 méteres pálya kialakításával
- **Közvilágítási és csapadékvíz hálózat szakaszos felmérése**, megfelelőségi vizsgálata és ezek alapján intézkedési terv kidolgozás a **fejlesztésre és felújításra**.
- A **felszíni vízelvezetés** keretében elsősorban az Erdész és Várdomb, valamint az Alkotmány utca falusi részét szükséges fejleszteni
- További **közterületi és intézményi kamera rendszerek kihelyezése** és működtetése (elsősorban vagyonvédelmi szempontból, pl. az intézmények, óvodák, iskolák udvarainak bekamerázása)
- A kajakház területének átalakítása a **kajakház áthelyezése az egyik szigetre**, kapcsolódó híd építése, a garázssorok felé vezető **gyalogos híd teljes felújítása**.
- Az **egészségügyi alapellátás átfogó fejlesztése** nem indult el, a háziorvosokkal közösen ki kell dolgozni egy **felújítási programot**, melynek keretében a meglévő rendelők szakszerű állapotfelmérésére is sor kerül.

- Meg kell vizsgálni **egy alapellátást biztosító egészségügyi alcentrum, mint központi hely kialakításának indokoltságát** és lehetőségét a város középső területén a fő belső közlekedési tengelyek és a speciális szakellátási központ közelébe. Egy ilyen egészségügyi centrumba további funkciók is telepíthetők (gyógymasszázs, életviteli tanácsadás, dietetikus, magán orvosi rendelések, kisebb szépészeti és ambuláns beavatkozások, utókezelő, gondozó központ, orvosi szolgálati lakások, gyógyeszközöket árusító bolt)
- **Időskorúk ellátásának intézményi kereteit fejleszteni kell.** Ennek része lehet, hogy az önkormányzattal kötött megállapodás keretében a **lakásuk tulajdonjogáért cserében az önkormányzat ellátást biztosít** számukra.
- Volt **Ady Mozi épületének átfogó statikai, építészeti állapotfelmérést** követően döntés a felújítás, vagy a felszámolásról. Annak eredményétől függetlenül a Domanovszky freskó restaurálása és más, méltó helyszínen történő elhelyezése.
- A mozi állapotától függően, de akár a volt Arany Iskolában indokolt egy **város helytörténeti és a Vértes természetrajzi értékeit bemutató múzeum kialakítása** és ehhez kapcsolódóan a városban több helyen is szétszórta felellhető helytörténeti emlékek és gyűjtemények felmérésére, rendszerezésére
- **Temető közlekedési, parkolási és kapcsolódó szolgáltatási funkcióinak** fejlesztés, új megközelítés és méltó bejárat kialakítása
- **Lakossági energetikai program indítás** a tömbházas lakóközösségek számára az energiaracionalizálási beruházások önkormányzati kiegészítő támogatására
- **Homlokzat felújítási alap** létrehozása és működtetése elsősorban az Óváros területén a régebbi, jellegzetes homlokzatok és ornamentikai megoldások felújítására vonatkozóan
- Munkakezdő és családalapítás előtt álló helyi fiatalok számára **„Fecske Ház” program kidolgozása** egy pályázati forrásból felújításra kerülő 10 emeletesben
- Szükséges az **Uszoda-Strand szabadidős komplexum további fejlesztése** egy-két új kisgyermek és középmedencével. A tervezés és a megvalósítás során törekedni kell az uszodával való minél szorosabb komplexitásra és így az üzemeltetési költségek fajlagos csökkentésére. A strand kapcsán szükséges a további szabadterei pihenő és kertészeti elemek fejlesztése
- **Fotovoltaikus rendszerek alkalmazásának ösztönzése** mind lakóközösségi, mind intézményi szinten
- Ki kell építeni a **Závory Zoltán utcában a szennyvízcsatorna rendszert** kikötési pontokkal a Homoki dűlő és a Bányászati Múzeum felé.
- **Új közművesített építési telkek kialakítása** (infrastruktúra kiépítésével: például: Majki utca mögötti terület), melyek olyan területeken kerüljenek kijelölésre, mely vonzó lehet a helyi, illetve a betelepülni szándékozó lakosok számára is, ezzel is megakadályozva a környező településekbe való elvándorlás folyamatát.

Az említettek mellett Ófalu délkeleti szegletében, a régi temetőtől keletre a Svandabereg-patak és a fejlesztésként tervezett új utak által határoltan kiváló tájolású és terepadottságú területek helyezkednek szintén el. Továbbá a Fácános köz és a Malom-tó, vasút közötti területen is kijelölhetőek területek

- Új, havi rendszerességű **városi, közösségi újság beindítása** mind nyomtatott, mind internetes felületen. A közéleti és városi kommunikációs eszközök esetében törekedni kell a kétoldalú kommunikációs megoldások alkalmazására és az on-line alapú alkalmazások városi kidolgozására
- Internet alapú **települési webrádió** elindítása
- A lakosság, de az ipari szereplők szempontjából is kiemelt fontosságú, hogy az Oroszlányi Erőmű tervezett év végi leállítását követően az **új gázfűtőmű a lehetőségek szerint tényleg csak „átmeneti” jelleggel működjön és az erőművi működés újra beindíthatóvá váljon akár hulladék újrahasznosítására épülő SRF technológiával.**

Ennek érdekében a városnak adott esetben felül kell vizsgálni a lehetséges szállítási, közlekedési kapcsolatokat és a helyi szabályozási tervét is. Fontos, hogy a távhőszolgáltatási rendszer hosszú távon is fenntartható maradjon mind a szolgáltató cég, mind a lakosság, mind az ipari parki fogyasztók számára is!

### **3. Közlekedési kapcsolatok és infrastruktúra minőségi és kapacitás fejlesztése a városon belül és kívül**

- A **bel-és külterületi utak és kapcsolódó parkolási, közlekedési és közterület építészeti** rendszerek komplex felújítása, egymáshoz kapcsolódó ütemekben, az alábbi közlekedési tengelyek szerint.

#### **Belterület:**

- Posta mögötti tömbök és belső udvarok, bekötő utak, parkolók a Mészáros Lajos utca – Gárdonyi Géza utca – Fürst Sándor utca közötti területen
- Népekbarátsága utca és a kapcsolódó tömbbelső területek, kiszolgáló utak az Áprilisi utcai keresztező iránnyal a Dózsa György utca és Havasi Márton utca között.
- A Havasi Márton utca, Hunyadi Iskola előtti terület és az Irinyi János u.
- A Fürst Sándor utca és kapcsolódó közlekedési és gyalogos rendszerek, valamint közúti híd felújítása a Vasútállomás és a Rákóczi utca között
- A Gönczi Ferenc utca – Fürst Sándor utca felújítása a Városkapuig és a volt Sárga tömb helyének kertészeti, parképítési rendezése
- A Népekbarátsága utca burkolatának és kapcsolódó kis tereknek, járdáknak felújítása további parkoló bővítéssel a tízesek környékén a Dózsa György utcától a Tópart utcáig
- Bánki Donát utca és Táncsics Mihály utcai aknasüllyedések és nyomsávok javítása
- A Borbálán és a faluban még meglévő egy-két rövid szilárd burkolattal még nem rendelkező utcaszakasz fejlesztése



- **Járdák felújításának és akadálymentesítésének intenzívebb folytatása:**
  - Népek barátsága u. 7-9-11.
  - Ipari park irányába a Vízmű telephelyétől a BorgWarner felé vezető járdaszakasz
  - Borbála telep óvoda a járdaépítés folytatása
  - Karinthy úton a Szeptember 6. út irányába,
  - Dózsa Gy. úton a Nevelőotthon mellett javítás, szélesítés,
  - Fürst S. úton a Bánki D. úttól a vasútállomás irányába, mindkét oldalon, a gyalogos forgalom biztonsága érdekében indokolt
  - Asztalos utca kétoldali járdája,
  - Népek barátsága u. 6-8-10
  - A Svandaberek patak mellett, a Rákóczi F. u. 67-69-71 számú, és a Kertalja utca 7-9-11 számú társasházak előtti (üzletsorral szemben
  - Ifjú munkás út és a Bányász krt. közötti összekötő járdalapos köz felújítása
  - Tesco és Penny Market közötti összekötő járda építése,
- **Akadálymentesítés**
  - Dózsa Gy. utca – Bem J. utca kereszteződés
  - Dózsa Gy. utca – Bánki D. utca kereszteződés
  - Dózsa Gy. utca – Tradita pékség parkoló bejárat
  - Dózsa Gy. utca – Népek barátsága utca kereszteződés
  - Bánki D. utca – Havasi M. utca kereszteződés
  - Népek barátsága utca 1. parkoló bejárat kereszteződés
  - Népek barátsága utca 2. parkoló bejárat kereszteződés (kis posta)
  - Fürst S. utca – Irinyi J. utca kereszteződés
  - Fürst S. utca – Mátyás k. utca kereszteződés
  - Fürst S. utca – Gönczi F. utca kereszteződés
  - Gönczi F. utca – Táncsics M. utca kereszteződés

- **Belterületi hidak állapotának felülvizsgálata**, szükség szerinti beavatkozás

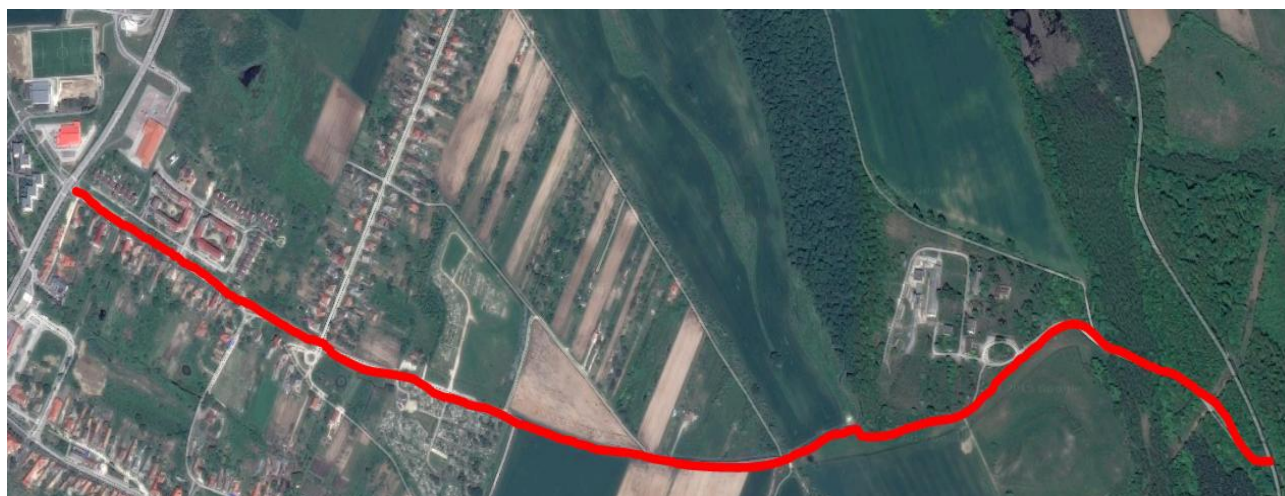
A **belterületi utak, járdák és hidak** állapotával kapcsolatban megállapítható hogy több helyen halaszthatatlan beavatkozásokra van szükség, amit a belterületi utak **fenntartására elkülönített pénzüsszegekből már nem oldható meg**. A **felmérések után a hidak karbantartását is el kell végezni**, ami szintén jelentős pénzüsszeget fog igényelni.

- **Külterületi és dűlőutak javasolt felújítása, a már elkészült szakaszok rendszeres karbantartása**
  - Majk, üdülőövezet 026 hrsz-ú út (volt malom utáni üdülőterület)
  - Alkotmány úti kiskertek 0125 hrsz-ú földút javítás
  - Homoki út befejező szakasz 0122 hrsz-ú földút javítás
  - Káposztás dűlő Várdomb utca kertvégei és Svandabergi patak közötti terület útja, javítás javasolt módja mart aszfaltos terítés
  - Erőmű Tópart középső feltáró út 300 fm, javasolt módja mart aszfaltos terítés
  - Németh dűlő 13051/2 hrsz-ú Arany J. utcai kertek mögötti földút, javasolt módja mart aszfaltos terítés
  - Majk Madárhegy a korábban megkezdett útszakaszok folytatása és meglévő földút javítása
- **Elkészült utak karbantartása**
  - Nyíres dűlő bevezető útszakasz
  - Homoki dűlő első ütemben javított útszakasz
  - Závory Zoltán út Alkotmány úthoz csatlakozó 100 m-es szakasz

Az 1. prioritásban az Ipari Parki tevékenységekkel kapcsolatban bemutatott **elkerülő utak fejlesztésének ösztönzésén kívül elsődleges fontosságú a Takács Imre utca kikötése a csákvári 8143-as útra**.

A tervek aktualizálását és az engedélyek ismételt megszerzésével párhuzamosan folytatni kell a **nyomvonal korrekcióhoz kapcsolódó ingatlan és az úthoz szükséges igénybe vett területek tulajdonjogi rendezését** akár vásárlás útján is.

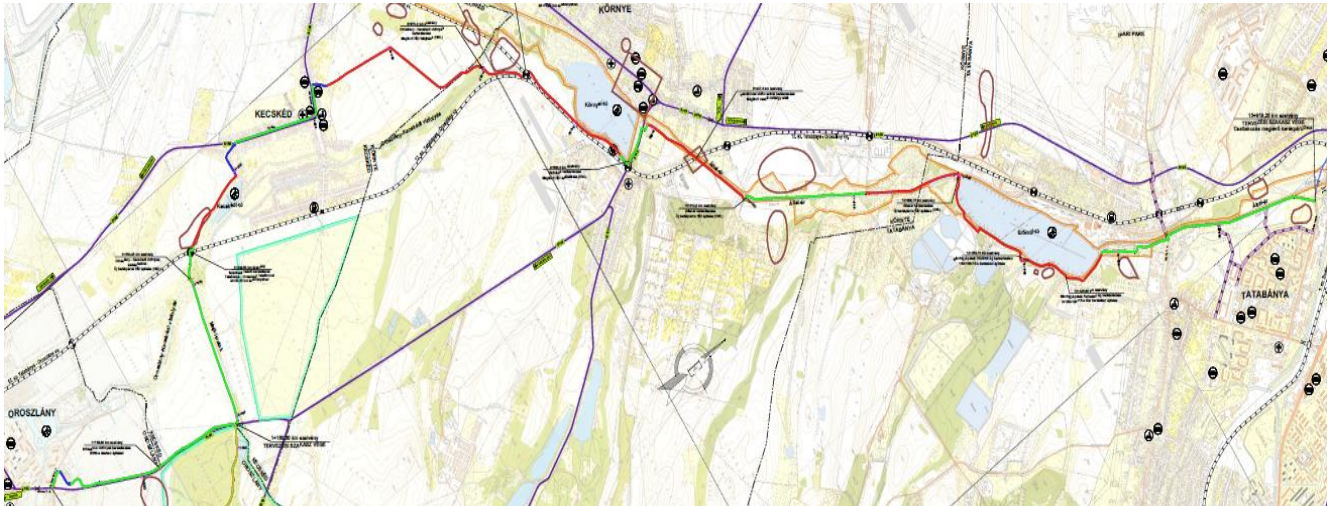
A végleges, szilárd burkolattal kiépítéséig is gondoskodni kell a **temető utáni részen a Bányászati Múzeum megközelíthetősége érdekében a földút rendszeres karbantartásáról**, adott esetben felületének rendezéséről és a felszíni víz elvezetéséről, vagy a későbbiekben is útalapnak felhasználható zúzottkő terítés kiépítéséről.



A **Takács Imre utca és a Rákóczi utca kereszteződésében** az útfelújítási/kialakítási program kezdeti lépéseként ki kell alakítani a **jelzőlámpás csomópontot**.

A **kerékpárutak tervezését** mind a **közforgalmi, mind a turisztikai célú igénybevételre** vonatkozóan folytatni kell és törekedni kell a hálózati kapcsolódási pontok feltárására mind az EUROVEL 6. tengely (Duna mente) irányába, mind a Váli-völgy, Velencei-tó tervezési tengely felé.

El kell végezni a környező, érintett településekkel (Kecskéd, Környe) összefogva a HU-SK EU-s együttműködés keretében kidolgozásra került **Oroszlány-Tatabánya közötti hivatásforgalmi kerékpárút kiviteli nyomvonal tervek engedélyeztetését** és a kivitelezésre pályázati projekt előkészítését.



Folytatni kell a **Rákóczi úton már meglévő települési kerékpárút városon belüli további, kapcsolódó szakaszainak tervezését** és fejlesztését elsősorban az Ipari Park és a városi parktavak, Haraszt-hegy, Majk és a Bokodi-tó irányába

Szükséges a **vasútállomás és környezetének felújítása, közlekedési rendszerének és a közösségi közlekedés módjainak helyszíni kapcsolódása** a MÁV-val és a KNYKK-val közösen.

Helyi **közösségi közlekedés színvonalának és járatszámának további bővítése** az ipari parki cégek egyeztetett igényei és az oktatási intézmények működési rendjének figyelembe vételével

Ehhez kapcsolódik, hogy a meglévő szakmai kapcsolatrendszeren keresztül **tovább kell ösztönözni a busz és vonat menetrend szinkronizálást**

Ki kell dolgozni városi szinten a **közúti forgalom és sebességkorlátozás terveit**

#### **4. Környezet és természetvédelem a megújuló energiák és az újrahasznosítás kiemelt kezelése**

Koncepcionális szinten át kell tekinteni a **város saját vízellátásának lehetőségeit** (vízkivételi és rendszerre táplálási helyek)

**Felső-tó kotrásának elvégzése, környezetének parkosítása** az Által-ér rekonstrukciós állami projekthez kapcsolódóan

**Bokodi-tó környezetvédelmi problémáinak felmérése** és elsősorban az üdülőterületeken a vezetékes szennyvízcsatorna hálózat fő gerinceinek kiépítése kapcsolódva a Bokodról érkező, tervezett gerinchez



A szennyvíztelepen **tisztított és a helyi vízfolyásba kibocsátott víz egy részének visszavezetése** a város parktáiba, felszíni vízfolyásaiba, az így keletkező tisztított víz hasznosítása locsolás céljára

A város külterületi részén a **depónia térségében hulladék válogató és előkezelő telep** kialakítása

A **régi depónia** teljes bezárása és **szakszerű lefedése, rekultiválása**

**Lakossági hulladékudvar** létrehozása

Intézményeken **napelemes rendszerek további telepítése**, külterületi részeken további fotovoltaiikus világítási rendszerek elhelyezési javaslatinak feltérképezése (pl. Majkra vezető út mentén, Bokodi-tó felé)

Települési **zöldhulladék komposztáló telep** kialakítása a Szennyvíztelep területén

További **szelektív hulladékgyűjtő szigetek elhelyezése** elsősorban a sűrű beépítettségű, tömbházas területeken

Amennyiben az erőmű átalakítása és revitalizálása megvalósul a hulladék újrahasznosítás (SRF), hulladék energetikai égetésével, úgy a **településen belül környezetvédelmi mérőállomás és monitoring rendszer** kiépítése az MVM-mel közösen

A városon áthaladó **patakok medrének kotrása, tisztítása, iszap és hordalékfogók beépítése**. Ezek közül a Pénzes patak medrének hulladéktól történő megtisztítása, valamint Kertekalja patak mederrendezése a legfontosabb, mivel egy nagy területű városrész csapadékvizének befogadója a patak, ezért elengedhetetlen a mederrendezési munkálatok 1,5 km hosszban történő elvégzése. A mederrendezési és tisztítási, hordalékkezelési beavatkozásoknál támaszkodni kell a Komáromi Vízitársulat szakmai iránymutatásaira és a közfoglalkoztatottak adta lehetőségekre

A városon belül a növényzet, fák fokozatos megújítása és **további fasorok ültetése** a településre kidolgozott menetrend szerint

Az erőmű zagyterének kiporzása miatt a **város NY-i, ÉNY-i határában védő erdősáv további telepítése** az MVM közreműködésével.



**A bányászat okozta tájsebek további megszüntetése, növénytakaróval való betelepítés továbbra is indokolt csakúgy, mint a feleslegessé vált épületek, műtárgyat teljes bontása.**

## **5. Turizmus átfogó és programcsomagokra épülő, hálózatokba integrálható fejlesztése**

A prioritásban lefektetett célok a bányászati, nehézipari múlt lezárását követően kiemelt jelentőségűek lehetnek a település további megújulása és arculatának, önazonosságának kialakítása terén is.

**Oroszlány számos környezeti, történeti és építészeti értékkel rendelkezik, amelyek bár egyre szélesebb körben ismertek elsősorban a térségen belül, de még nincsenek megfelelően kihasználva és egyáltalán nincsenek turisztikai program, vagy kínálatcsomaggá fejlesztve.**

A település a Velencei tó - Vértes Kiemelt Üdülőkörzet fejlesztési koncepciója szerint a terület egyik szervező központja. A Vértes-hegység védett és nem védett területei, az erdők és a tavak, a gazdag vadállomány, a szép számú térségi, tájegységi és országos, kiválóan jelölt turistautak elsősorban a természethez kapcsolódó idegenforgalmi lehetőségeket kínálják.

Oroszlány Város Önkormányzata Képviselő-testületének 25/1993. (V.26.) ÖK. rendelete nyilvánította védetté a **Majki Műemlékegyüttes Tájképi környezetét és Vértesszentkereszt templom és kolostorrom tájképi környezetét.**

A város idegenforgalmi vonzerejét az általánosan ismert **Majki Műemlékegyüttes** mellett az országos viszonylatban kiemelkedő, a volt XX-as akna területén lévő **Bányászati Múzeum** és a táji, természeti értékek adják.

**A felhagyott bányaudvarokon, külfejtéseken és bányatavaknál a rekreációs, komplex szolgáltatásokra az igény egyre nagyobb (pl. geológiai park-erdei iskola, lovaglás, horgászat, vadászat, varturizmus, geocaching, motocross, quad és off road pálya) az aktív turizmus keretében.**

**Az egymáshoz kapcsolódó turisztikai elemek és szolgáltatási csomagok kiemelt hívószava és kapcsolódási pontja a Forster Központ kezelésében megújuló Majki Kamalduli Remeteség műemlék együttese és történeti kultúrtája kell, hogy legyen! Az állami és EU-s források adta lehetőségek bevonásával, több lépcsőben megvalósuló állami projekt jelentős szinergia és szolgáltatás szervezési hatásokat fog kifejteni az elkövetkező években.**

**Bányászati Múzeum és a volt bányauzem területének rendezése és a bányászkodás autentikus tárgyi és szellemi értékeit megőrző, komplex és élményalapú fejlesztése.**

A témához és területhez kapcsolódva **egyedi attrakcióként Scharf mozdony és szerelvény rövid felszíni szakaszon történő üzembe helyezése.**

A múzeum fejlesztésére felfűzve a **Vértes É-i kapuja koncepciójának és a különböző aktív és zöldturisztikai, valamint kerékpáros turisztikai elemek és hálózatok kapcsolódási pontjának megvalósítása.**

A **Majki Kamalduli Remeteség „Nemzeti Kastélyprogram”** keretében megvalósuló II. és II. ütemének elősegítése a közös kommunikációs és útbaigazító rendszerek kialakítása Majkon.

A **majki premontrei apátság** romjainak láthatóvá tételében való együttműködés.

Kapcsolódás a **Mária Út Egyesülethez** és szervezettebb keretek közötti **bekapcsolódás a zarándokturizmus** adta gazdasági, szolgáltatási lehetőségekbe.

Mind a kerékpáros, gyalogos, természeti turizmus mind a zarándokok igényeinek kiszolgálására **egyszerű, de jó minőségű turistaház kialakítása** a Bányászati Múzeum közelében.

A **kerékpárutak és kapcsolódó szolgáltatások kialakításának tervezése és helyi szintű szervezése**, az országos kerékpárút tengelyekre rákötő kapcsolódási pontok kialakítása.

A **Vértesi Erdő Zrt.-vel együttműködésben erdei kisvasút újraindítása** Pusztavám irányába, a szerelvények alkalmassá tétele kerékpárok szállítására is. A Majki-tó környezetében található erdészeti területen erdei kalandpark kialakítása.

A város és közvetlen környezetének turisztikai célpontjait és rendezvényeit is felölelő **éves esemény és programnaptár összeállítása nyomtatott és on-line formában. Turisztikai program és szervező iroda kialakítása, turisztikai referens foglalkoztatása**, kapcsolódás már a térségben meglévő turisztikai desztináció menedzsment szervezetekhez.

A nagy hagyományokkal és kiváló adottságokkal rendelkező, már évtizedek óta bejárattott **horgász és vadászati tevékenység beillesztése a szervezett turisztikai szolgáltatások közé**

A horgászathoz, vadászathoz, erdei növényekhez és gyümölcsökhöz kapcsolódó **városi fesztivál kidolgozása.**

**Városi egységes marketing és kommunikációs arculat** kidolgozása, városmarketing szervezet-tevékenység életre hívása.

**Vértesszentkereszt Apátság romjainak további feltárása**, régészeti kutatások támogatása és megközelítésének javítása, programcsomag részeként **turisztikai célponttá fejlesztése.**

A Vértesszentkereszt vonulatának lábánál található **egykori várak szakszerű feltárása** és bevonása a zöldturizmusba, mint pihenő, kilátóhely vagy **történelmi tematikus tanösvény része** (Vitány vár, Várgesztes, Oroszlánkő vára, Gerencsér vár, Csókakői vár).

A **káptalanfüredi ifjúsági tábor funkciójának újbóli pozicionálása** és a megújításához szükséges tervek, piackutatás elkészítése.





**A TOP alapokat kezelő Komárom-Esztergom Megyei Önkormányzat és a Közép-Dunántúli Regionális Fejlesztési Ügynökség számára benyújtott, előkészítés, kidolgozás alatt álló projektek és projektterületek listája**

1.	Az oroszlányi ipari park területének bővítése, kiszolgáló létesítményeinek fejlesztése, belső feltáró út / új szennyvízesatorna gerincvezeték kiépítése az Ipari Parkban, logisztikai központ kialakítása
2.	Az oroszlányi ipari park úthálózatának felújítása
3.	Szolgáltató Városközpont épületének kialakítása - II. ütem – az Oroszlányi Polgármesteri Hivatal, és Oroszlányi Járási Kormányhivatal új épületének kialakítása
4.	Gyalogos és kerékpárút hálózat bővítése Oroszlányon
5.	Az Oroszlányi és a Tatabánya-Környei Ipari Park összeköttetése hivatásforgalmú kerékpárút kiépítésével
6.	Oroszlány-Majk turisztikai attrakcióinak fejlesztése és összehangolása a környező Vértesi erdők turistaútvonalainak korszerűsítésével- <i>Oroszlányi Bányászati Múzeum Fejlesztése</i>
7.	Az oroszlányi Családok Átmeneti Otthona szolgáltatási feltételeinek fejlesztése
8.	Az oroszlányi Idősek Átmeneti Otthona szolgáltatási feltételeinek fejlesztése
9.	Az oroszlányi Borbálai Óvoda felújítása
10.	Az oroszlányi Malomsori Óvoda felújítása
11.	Az oroszlányi Móra Ferenc Kollégium felújítása
12.	Az oroszlányi Kölcsey Ferenc Művelődési Ház épületének korszerűsítése, környezetének rendezése
13.	8119. sz. országos közút és az oroszlányi Takács Imre u. összekötése a Majki turisztikai attrakciók és ingatlanok megközelíthetőségének végleges rendezése, Csákvár-Gánt irányú elérési útvonal rövidítése
14.	Az oroszlányi vízfolyások és a Felső-tó rehabilitációja az eutrofizációs folyamatok visszafordítása
15.	Oroszlány - Csákvár - Velencei-tó kerékpárút megvalósítása
16.	Az oroszlányi óváros rehabilitációjának további folytatása környezetének fejlesztésével
17.	Az oroszlányi óvodák taneszközeinek fejlesztése és udvari játékparkjának bővítése
18.	Piaci alapú bérlakásépítés - Az oroszlányi Ipari Parki létszámfejlesztés kiszolgálása minőségi lakásállomány fejlesztésével (OSZ projekt)
19.	Oroszlány – M1-es autópálya kapcsolatának kiépítése (Megyehatár – Bokod – Környe (elkerülő) főúti paramétereinek kialakítása)
20.	FIBA minősítésű sportszarnok építése Oroszlányon
21.	Térségi Hulladékvalogató mű létesítése az OKÖ Zrt. telephelyén
22.	Az oroszlányi Erdész utca csapadékvíz elvezetésének megoldása
23.	Az oroszlányi Hunyadi Mátyás Általános Iskola napelemes fejlesztése
24.	Az oroszlányi József Attila Általános Iskola napelemes fejlesztése
25.	Az oroszlányi Hamvas Béla Gimnázium napelemes fejlesztése

26.	Az oroszlányi Polgármesteri és Járási Hivatal napelemes fejlesztése
27.	Az Oroszlányi szelektív hulladékgyűjtés feltételeinek kialakítása
28.	Az oroszlányi Óváros csapadékvíz elvezetésének megoldása
29.	Oroszlány – Fürst Sándor utca burkolat és járdafelújítása új parkolóhelyek kialakításával
30.	Oroszlány – Táncsics Mihály utca útburkolat felújítása, kerékpáros és gyalogút kialakítása
31.	Oroszlány – Népek barátsága út burkolat és járdafelújítása
32.	Biztos Kezdet Gyerekház infrastrukturális lehetőségeinek megvizsgálása, a gyermekjóléti alapellátás kapacitásszükségletének felmérése és annak kialakítása, a program működtetése
33.	Az idősödő lakosság képzése, munkaerő-piaci státuszának és társadalmi szerepvállalásának erősítése